


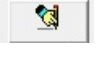






Описание программы опроса и отображения данных “nVega (t)”

СОДЕРЖАНИЕ

Описание программы опроса и отображения данных “nVega (t)”	1
Общие сведения	3
Подготовка к работе	3
Установка программы “nVega (t)”	3
Установка драйвера адаптера “USB ”	7
- Windows XP, Vista и Win7	7
- Windows 98 SE	10
Запуск программы “nVega (t)”	11
Окно «УСТАНОВКИ» ПО “nVega (t)”	11
Окно «ТКБ»	12
Просмотр данных в окне “ТКБ”	12
Окно “ОПРОС ТКБ”	14
Чтение программируемых параметров корректора ТКБ 	14
Выборочный опрос ТКБ 	15
Контроль модема 	16
Запись группы программируемых параметров 	17
Запись группы программируемых параметров по вычитанным данным прибора.	17
Запись программируемых параметров по данным из файлов “*.csv”	18
Установки 	24
Набор пароля перед коррекцией параметров	24
Отчет 	25
Загрузка данных из файла “*.prb” 	25
Выход из окна “ОПРОС ТКБ” 	25
Окно “ОТЧЕТ”	26
Пункт меню “Печать”	26
Пункт меню “НАСТРОЙКА ПЕЧАТИ ”	26
Пункт меню “УСТАНОВКИ ОТЧЕТОВ...”	27
Пункт меню “ПРОСМОТР С УСТАНОВКАМИ”	28
Пункт меню “ПЕЧАТЬ”	28
Пункт меню “Просмотр”	28
Окно “О ПРОГРАММЕ”	28
ПРИЛОЖЕНИЯ	29
Приложение 1	29

Общие сведения

ПО "nVega (t)" предназначена для работы с GPRS модемом ТКБ.

ПО "nVega (t)" обеспечивает:

- выборочный опрос и модификацию параметров;
- отображение считанной информации, в виде таблиц;
- создание отчетов о работе за указанный период времени.

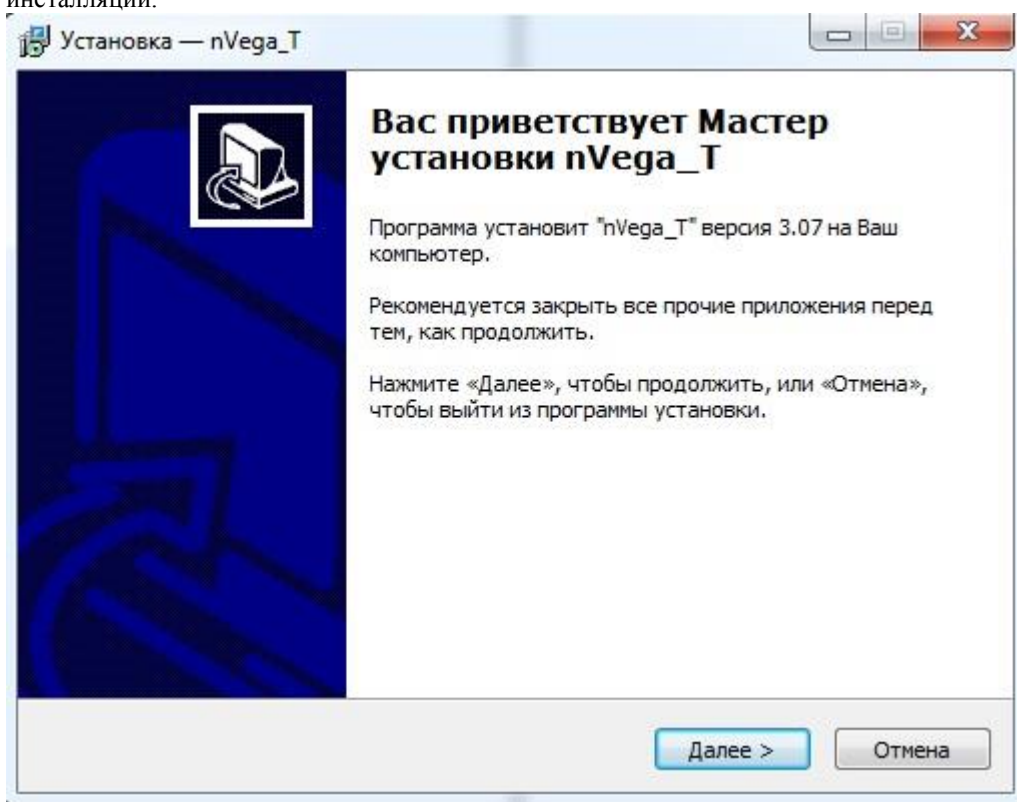
По всем вопросам, связанным с использованием программы, если таковые у Вас возникнут, Вы можете обратиться:

- адрес: Украина, 61037, г.Харьков, проспект Московский, 199
- т./ф.: +38 (057) 727-53-32
- e-mail: rtch@radmirtech.com.ua
- http://www.radmirtech.com.ua

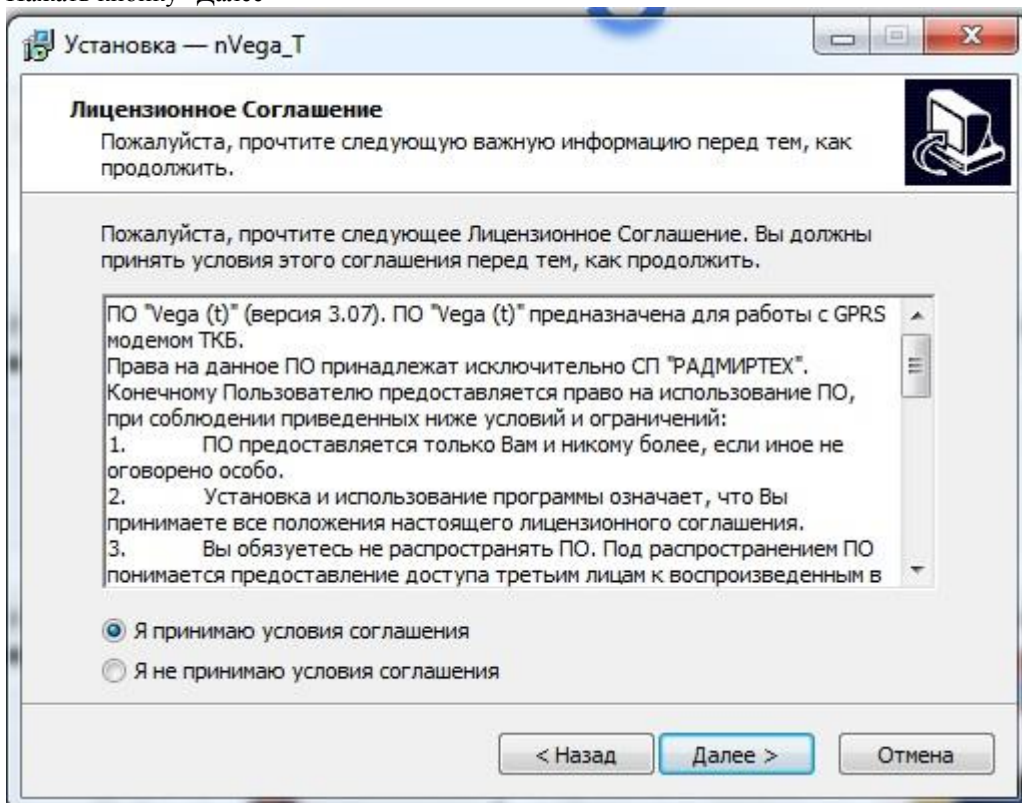
Подготовка к работе

Установка программы "nVega (t)".

1. Запустить файл SetupVega_T.exe. Дождаться окончания подготовки к инсталляции.

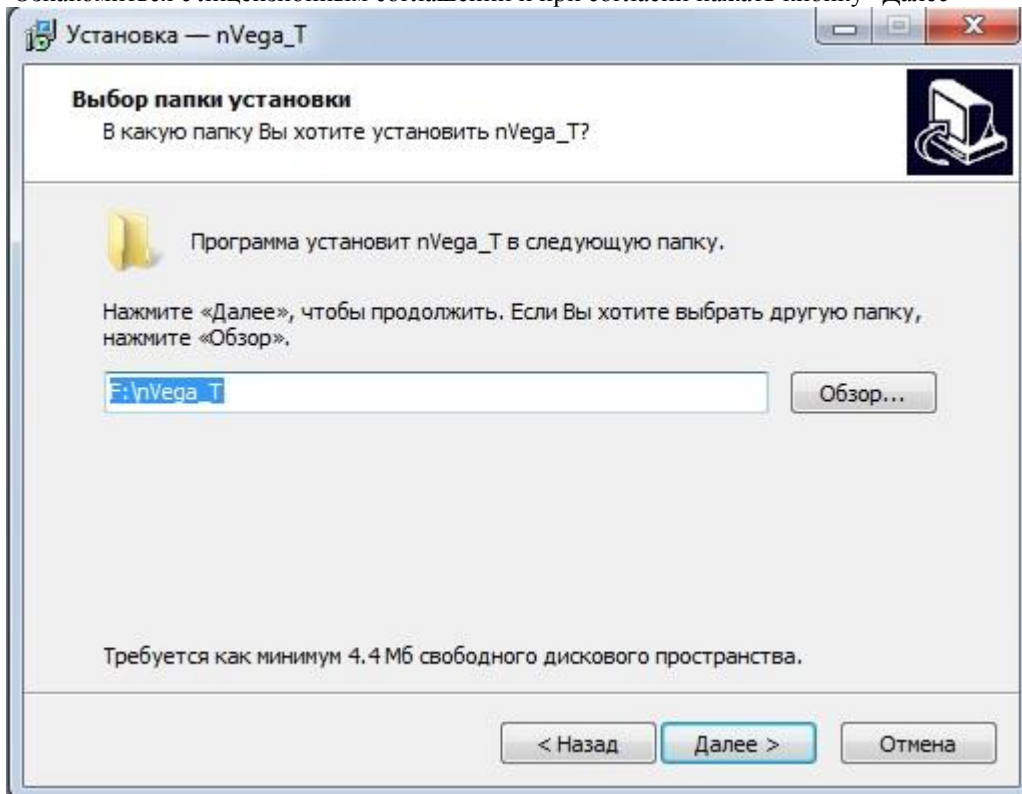


2. Нажать кнопку “Далее”

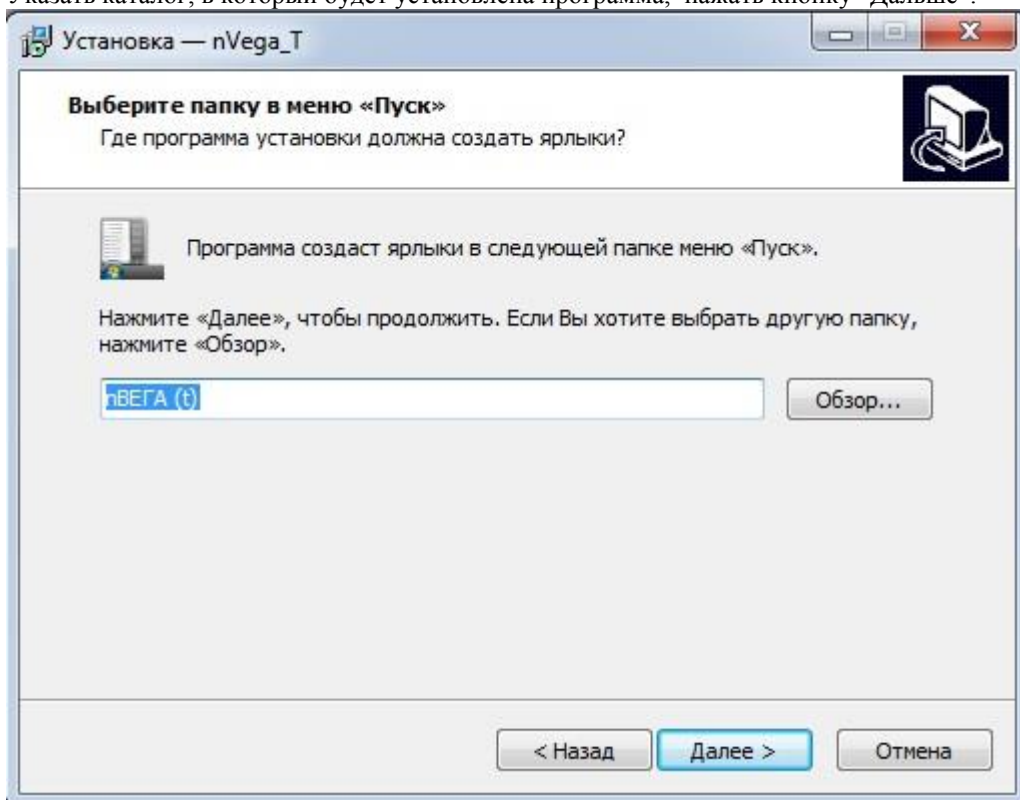


3. Нажать кнопку “Далее”

4. Ознакомиться с лицензионным соглашением и при согласии нажать кнопку “Далее”

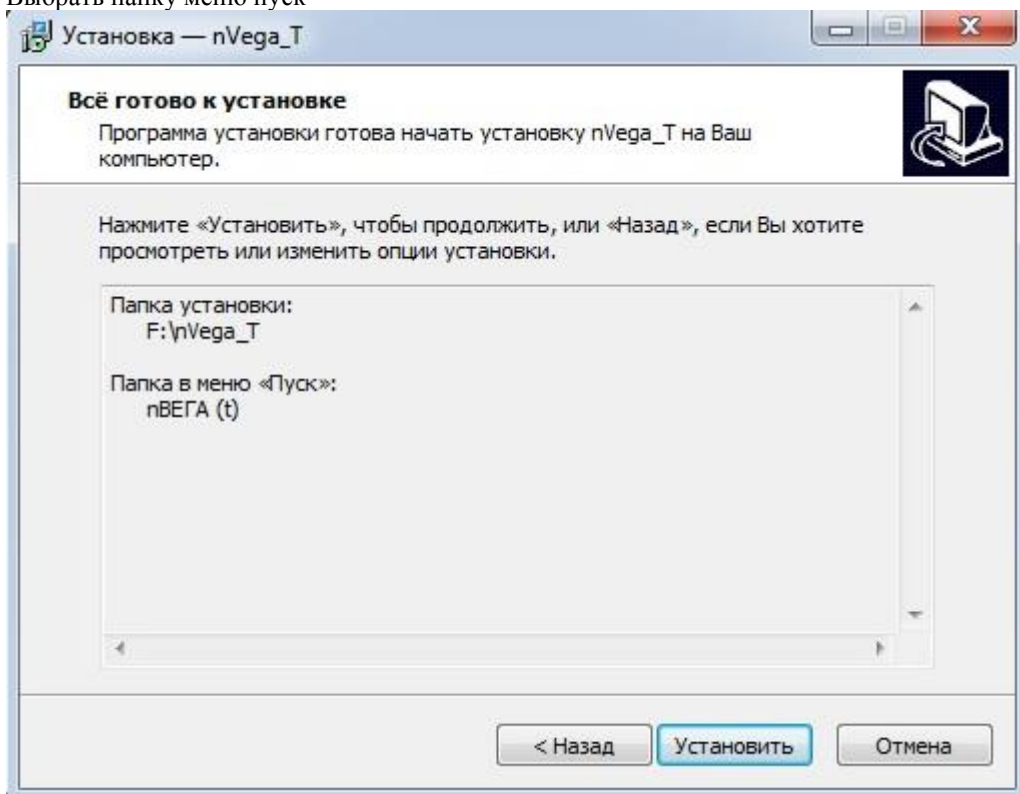


5. Указать каталог, в который будет установлена программа, нажать кнопку “Далее”.



Если на компьютере не один логический диск, установите программу на диск без “ОС”, например, “D:\Vega”

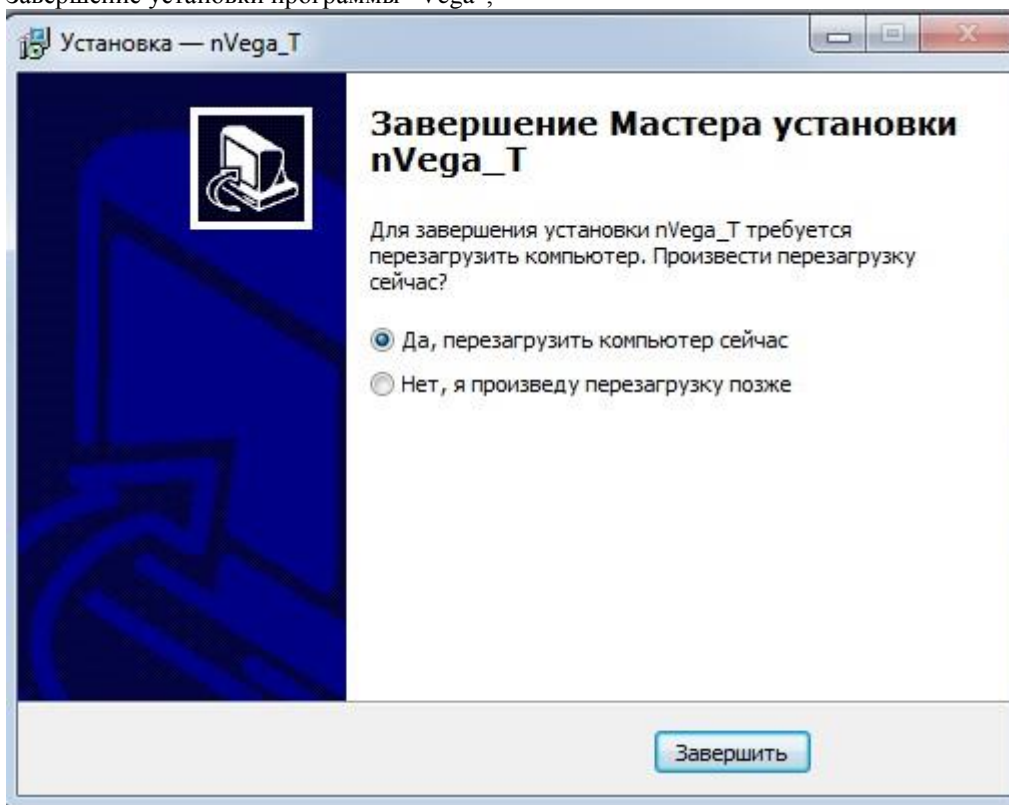
6. Выбрать папку меню пуск



и нажать


кнопку “Установить”.

7. Завершение установки программы “Vega”,



8. нажать кнопку “Завершить”.



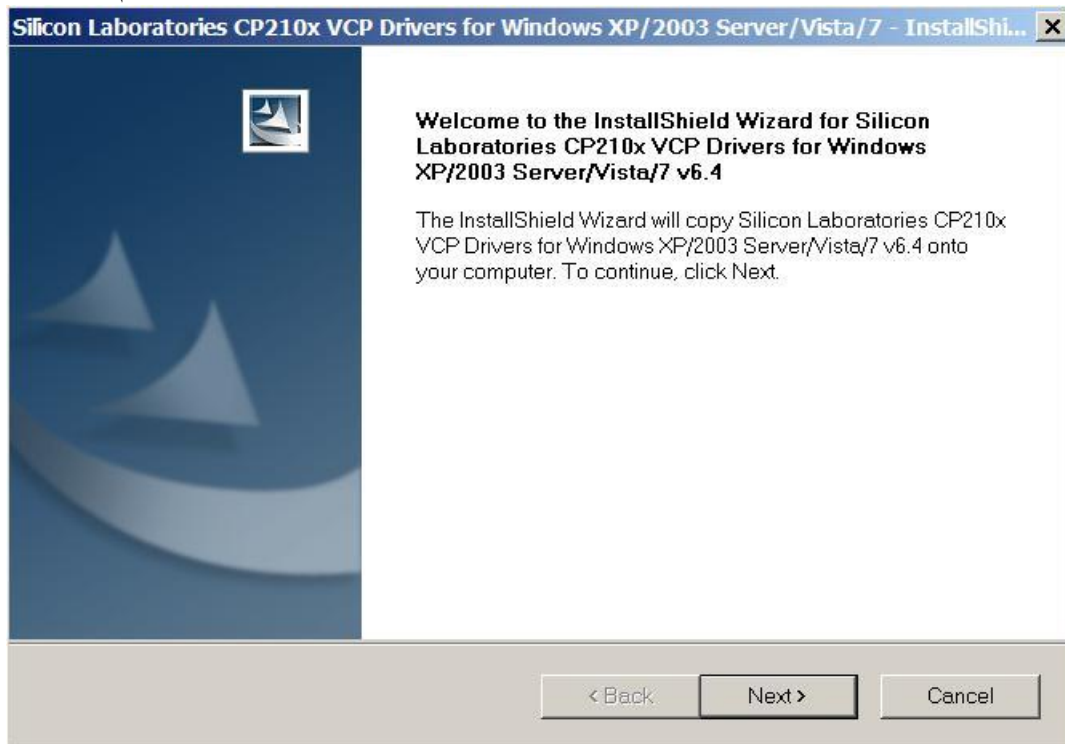
9. В результате установки программы на рабочем столе появится ярлык  .

Установка драйвера адаптера “USB”.

Для установки драйвера на компьютер следует запустить файл соответствующий вашей операционной системе:

- Windows XP, Vista u Win7

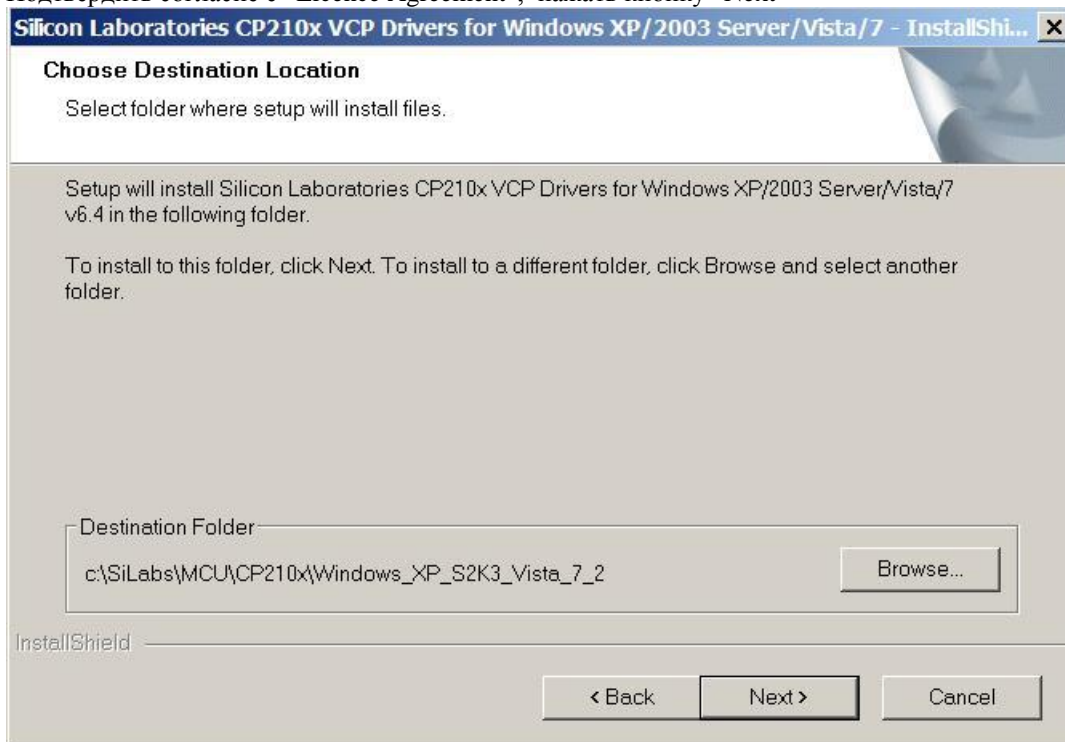
1. Запустить файл “CP210x_VCP_Win_XP_S2K3_Vista_7.exe”. Дождаться окончания подготовки к инсталляции.



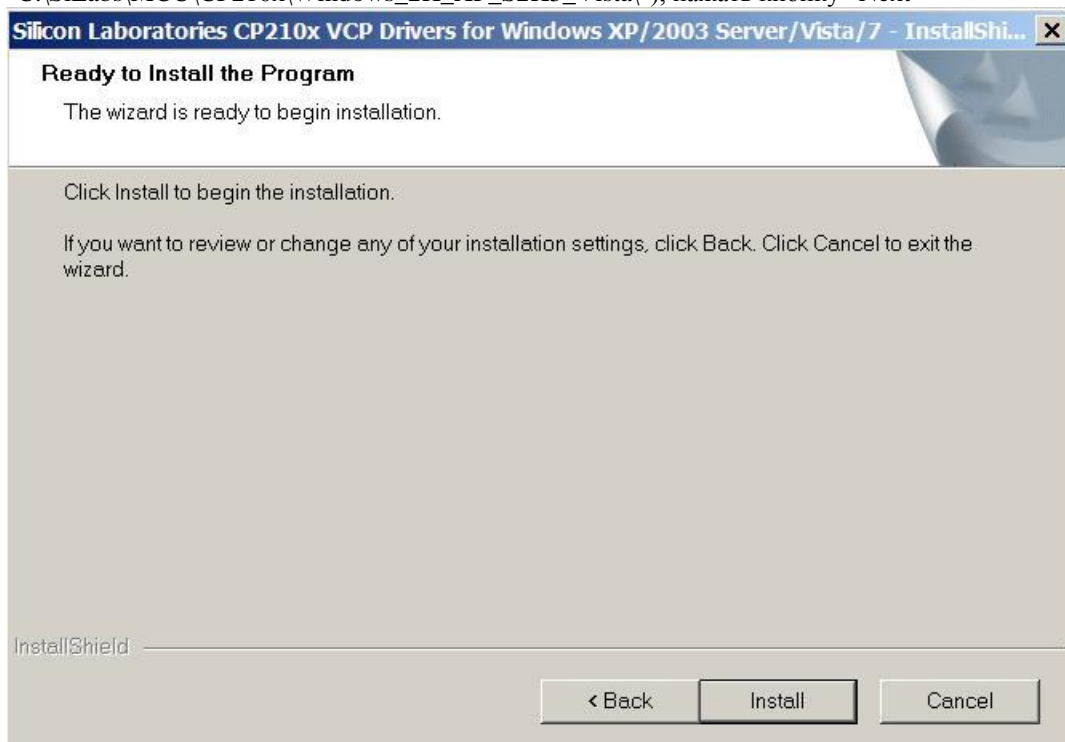
2. Нажать кнопку “Next>”



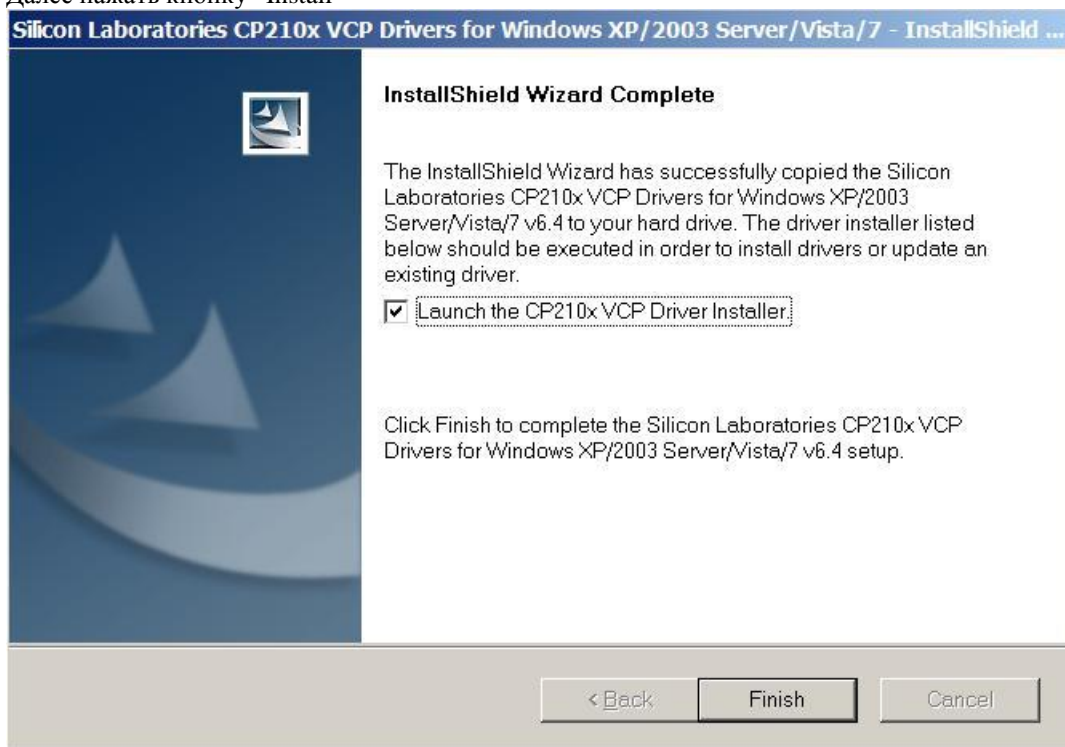
3. Подтвердить согласие с “Licence Agreement”, нажать кнопку “Next>”



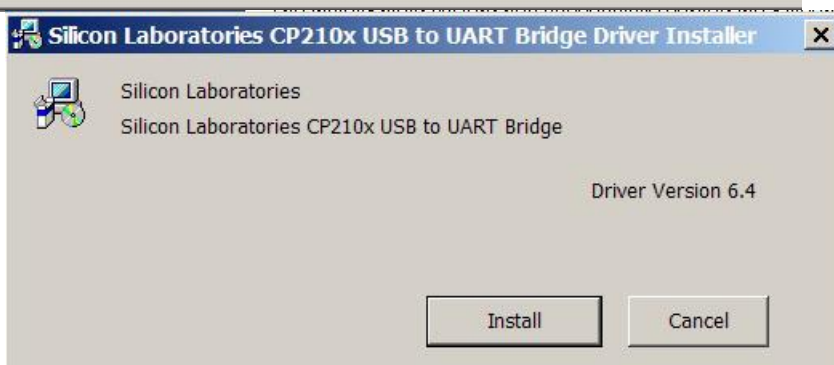
4. Выбрать директорию для установки драйвера "C:\SiLabs\MCU\CP210x\Windows_2K_XP_S2K3_Vista"), нажать кнопку “Next>”



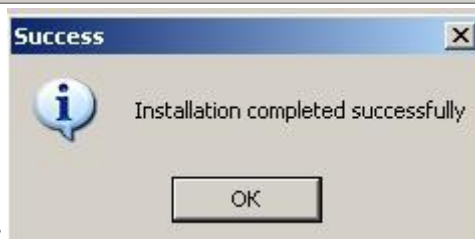
5. Далее нажать кнопку “Install”



6. нажать кнопку “Finish”



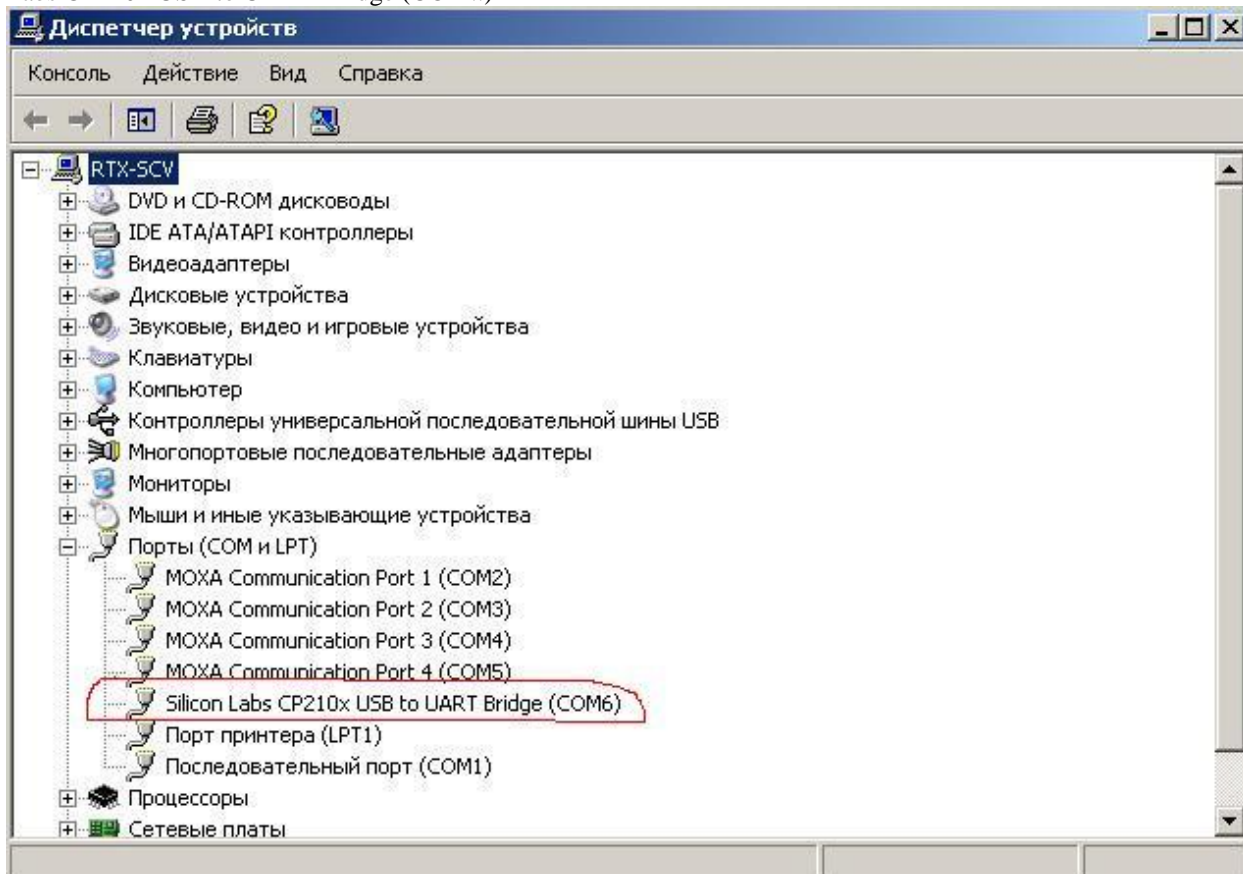
7. далее нажать кнопку “Install”



и “OK”.

8. Подключить к "USB" разъему компьютера адаптер "USB-УПИ".

9. В диспетчере устройств в закладке "Порты (COM и LPT)", должен определить новый порт "Silicon Labs CP210x USB to UART Bridge (COM..)"



10. Установить в программе "Vega" номер порта RS-232 для адаптера USB-УПИ.



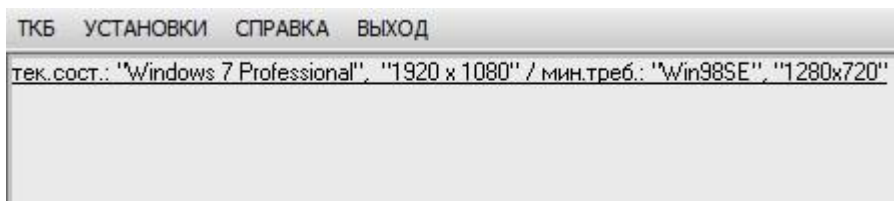
- Windows 98 SE

1. Запустить файл "8050Win98SE.exe".
2. Драйвер устанавливается в директорию (по умолчанию "C:\SiLabs\MCU\CP210x\Win98SE\").
3. Подключить к "USB" разьему компьютера адаптер "USB-УПИ".
4. Операционная система обнаружит его и «попросит» драйвер, следует указать ей месторасположение этого драйвера (то место, куда он был распакован).
5. В меню "Диспетчер устройств" ("Панель управления" -> "Система" -> "Оборудование" -> "Диспетчер устройств") устройство определяется как неизвестное (вопросительный знак), нажать правой кнопкой мыши на него и выбрать "Обновить", далее "Установка из указанного места" -> "Установить с диска" -> "Обзор" -> и указываем путь к файлам драйвера: "C:\SiLabs\MCU\CP210x\Win98SE\".
6. В диспетчере устройств в закладке "Порты (COM и LPT)", должен определить новый порт "Silicon Labs CP210x USB to UART Bridge (COM..)" .
7. Установить в программе "Vega" номер порта RS-232 для адаптера USB-УПИ.

Запуск программы “nVega (t)”

Для работы ПО “Vega(t)” необходимо установить драйвер адаптера “USB”.

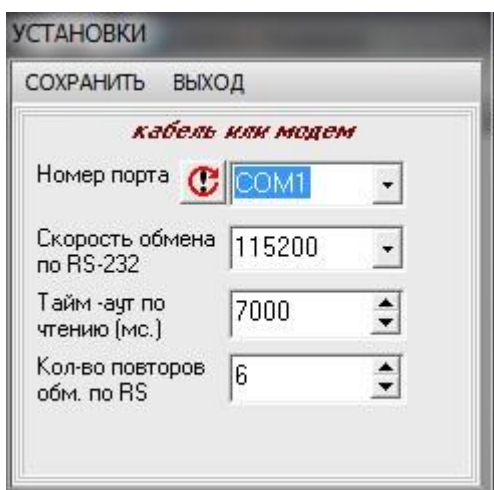
Вставьте кабель “USB-Uart-3.5” в USB разъем компьютера и запустите программу “Vega (t)” -появится окно



“КОРРЕКТОР” и

“УСТАНОВКИ”.

Окно «УСТАНОВКИ» ПО “nVega (t)”

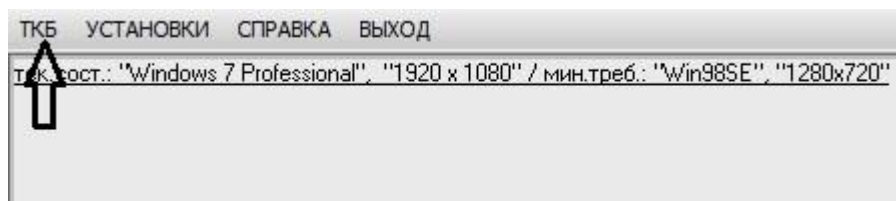


В окне “УСТАНОВКИ” возможно выбрать рабочий порт для работы ТКБ.

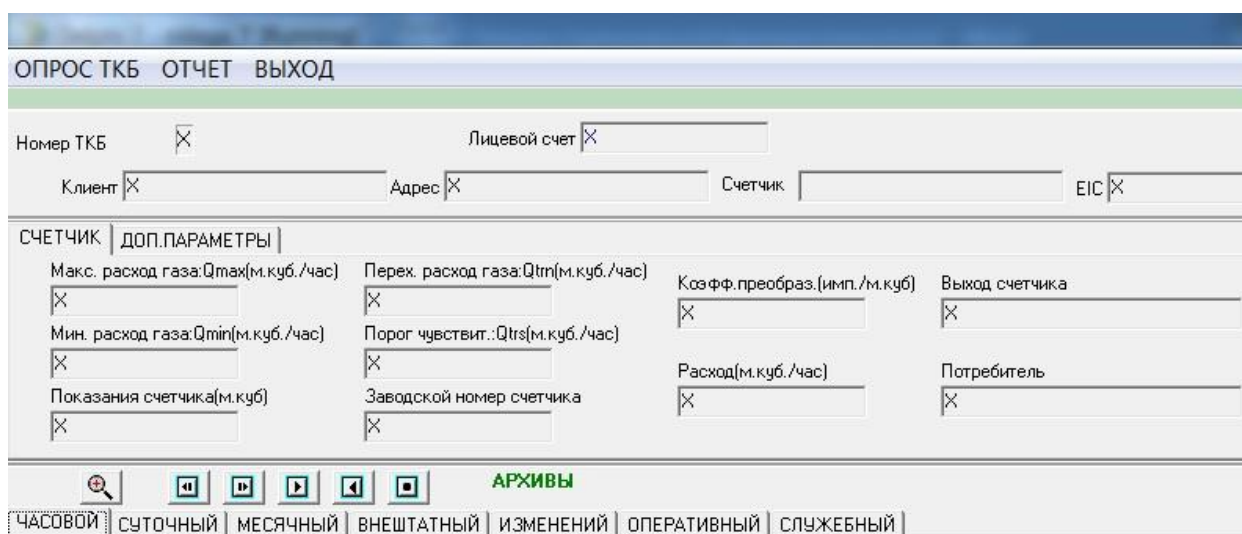
Для сохранения установленной конфигурации выбрать опцию “СОХРАНИТЬ”. При последующих запусках программы “Vega (t)” по умолчанию будет загружаться установленная конфигурация.

Окно «ТКБ»

В окно «ТКБ» заходим по кнопке меню «ТКБ».

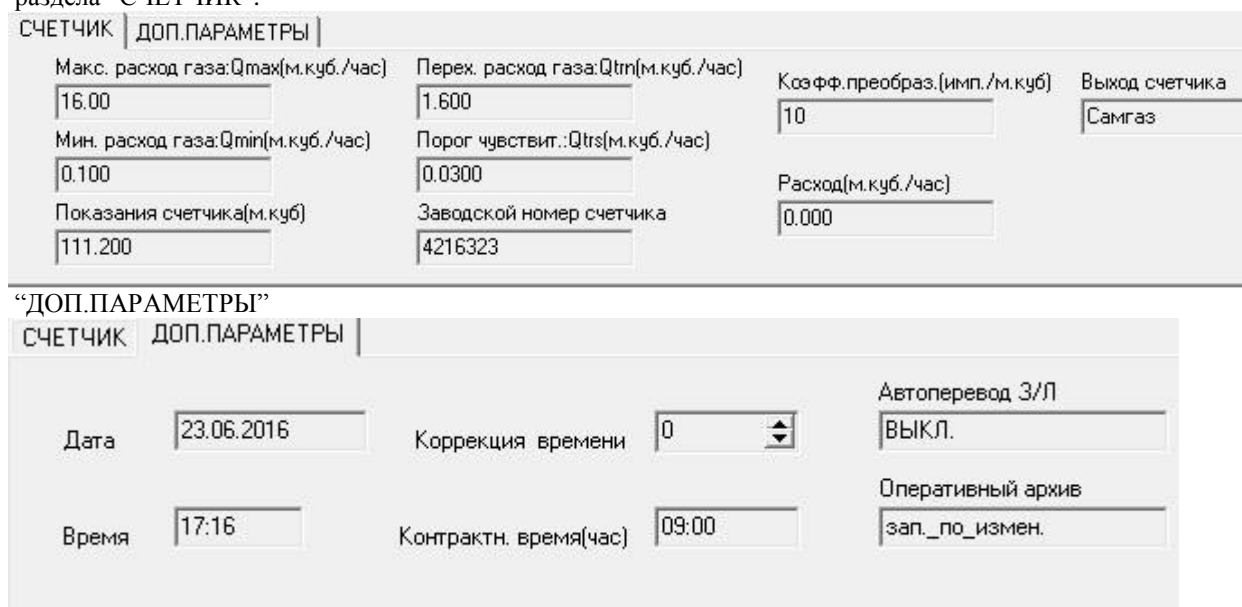


В окне «ТКБ» можно просматривать и редактировать программируемые параметры ТКБ, а также просматривать данные архивов ТКБ.

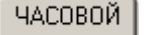
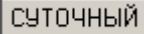
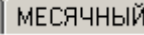




The screenshot shows the 'ОПРОС ТКБ' window. At the top, there are buttons for 'ОПРОС ТКБ', 'ОТЧЕТ', and 'ВЫХОД'. Below this, there are several input fields for 'Номер ТКБ', 'Лицевой счет', 'Клиент', 'Адрес', 'Счетчик', and 'ЕИС'. A section titled 'СЧЕТЧИК | ДОП.ПАРАМЕТРЫ |' contains a grid of input fields for various parameters: 'Макс. расход газа: Qmax', 'Перех. расход газа: Qtm', 'Козф.преобраз.', 'Выход счетчика', 'Мин. расход газа: Qmin', 'Порог чувствит.: Qtrs', 'Расход(м.куб./час)', and 'Потребитель'. At the bottom, there is a navigation bar with icons and a 'АРХИВЫ' button, and a list of archive types: 'ЧАСОВОЙ', 'СУТОЧНЫЙ', 'МЕСЯЧНЫЙ', 'ВНЕШТАТНЫЙ', 'ИЗМЕНЕНИЙ', 'ОПЕРАТИВНЫЙ', and 'СЛУЖЕБНЫЙ'.

Просмотр данных в окне «ТКБ»

Для просмотра прочитанных параметров ТКБ необходимо активизировать соответствующие закладки: раздела «СЧЕТЧИК»:

The screenshot shows the 'СЧЕТЧИК | ДОП.ПАРАМЕТРЫ |' window with numerical values entered in the input fields. The values are: 'Макс. расход газа: Qmax' (16.00), 'Перех. расход газа: Qtm' (1.600), 'Козф.преобраз.' (10), 'Выход счетчика' (Самгаз), 'Мин. расход газа: Qmin' (0.100), 'Порог чувствит.: Qtrs' (0.0300), 'Расход(м.куб./час)' (0.000), and 'Показания счетчика(м.куб)' (111.200). Below this, there is a section titled '«ДОП.ПАРАМЕТРЫ»' with a sub-section 'СЧЕТЧИК | ДОП.ПАРАМЕТРЫ |' containing fields for 'Дата' (23.06.2016), 'Коррекция времени' (0), 'Автоперевод З/Л' (ВЫКЛ.), 'Время' (17:16), 'Контрактн. время(час)' (09:00), and 'Оперативный архив' (зап_по_измен.).

Для просмотра прочитанных архивов корректора необходимо активизировать соответствующие закладки раздела “АРХИВЫ”, при этом можно поочередно просмотреть:

-  часовой архив;
-  суточный архив;
-  месячный архив;
-  архив внештатных ситуаций;
-  архив изменений;
-  оперативный архив
-  служебный архив.

Для просмотра информации в закладках “АРХИВЫ” можно использовать кнопки “навигатора”, где:



- кнопка “Увеличить окно просмотра таблицы”(клавиша “F4”);



- кнопка “Первая строка таблицы” (клавиша “Home”);



- кнопка “Последняя строка таблицы”(клавиша “End”);



- кнопка “Шаг по таблице вниз”;



- кнопка “Шаг по таблице вверх”;



- кнопка “Последняя текущая запись” (клавиша “F3”).

В скобках приведены имена клавиш, которые выполняют функции “навигатора”, когда курсор находится в таблице. Названия кнопок выводятся, если курсор мыши устанавливается на кнопке.

Клавиши управления курсором:

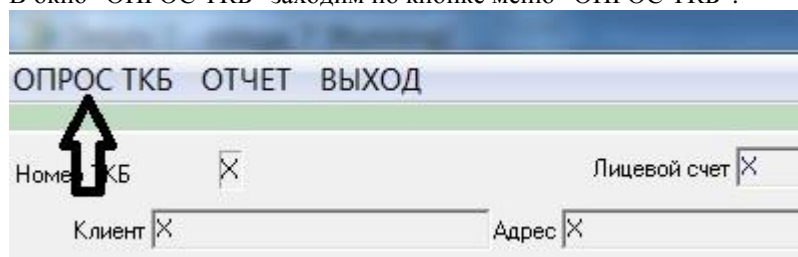
“Alt” - делает активным меню;

“Tab” - перемещение по экрану;

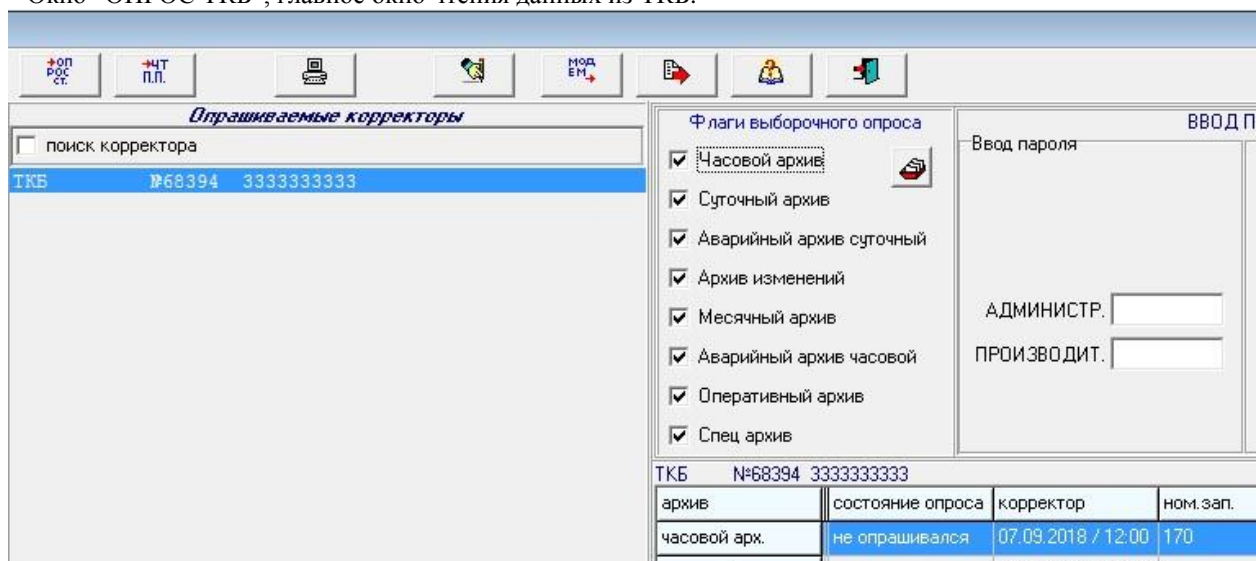
“Alt ->” и “Alt <-” - перемещает по закладкам разделов “ПАРАМЕТРЫ” и “АРХИВЫ”.

Окно “ОПРОС ТКБ”

В окно “ОПРОС ТКБ” заходим по кнопке меню “ОПРОС ТКБ”.

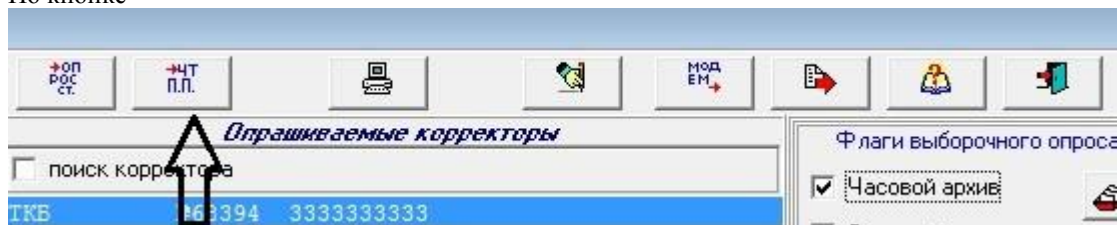


Окно “ОПРОС ТКБ”, главное окно чтения данных из ТКБ:



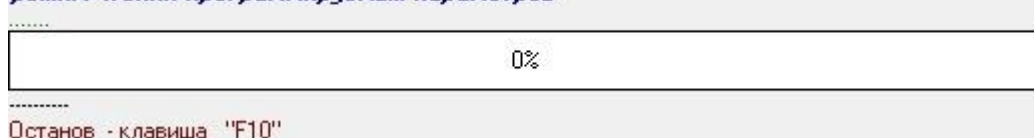
Чтение программируемых параметров корректора ТКБ

По кнопке –



чтение программируемых ТКБ:

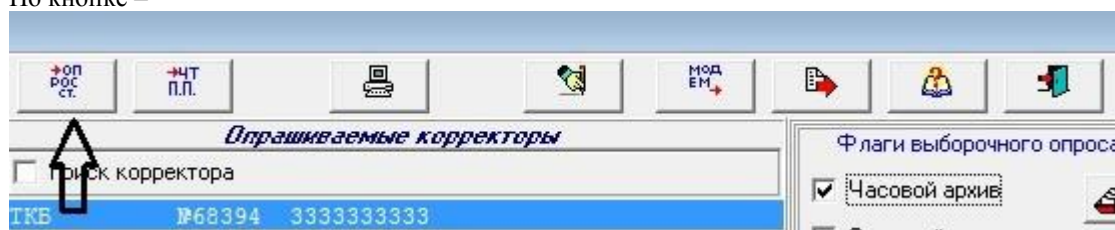
режим чтения программируемых параметров



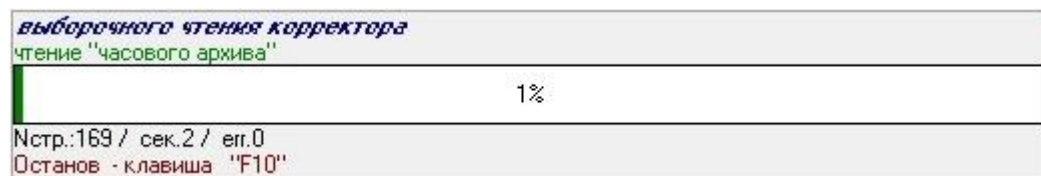
Выборочный опрос ТКБ



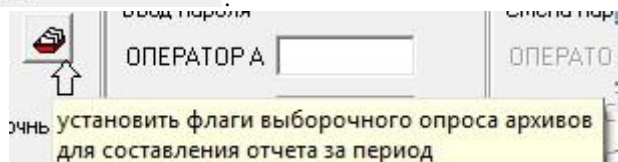
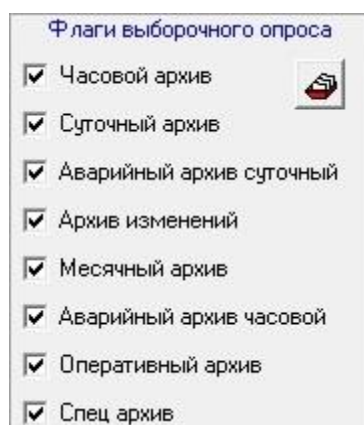
По кнопке –



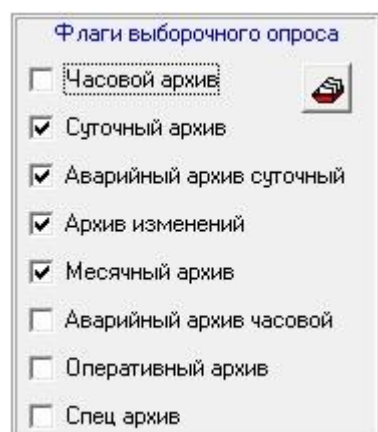
выборочный опрос ТКБ:



Задать перечень опрашиваемых архивов можно в окне “Флаги выборочного опроса”:




По кнопке - , в окне “Флаги выборочного опроса” устанавливается минимальный перечень флагов опроса необходимый для составления отчета:



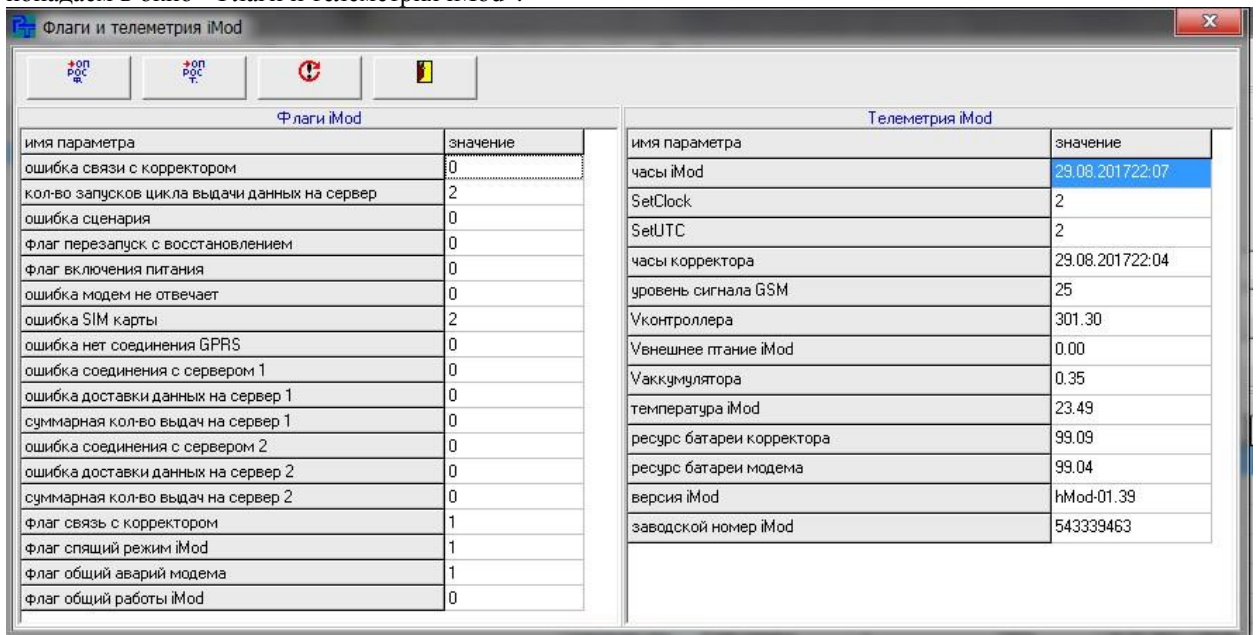
Контроль модема



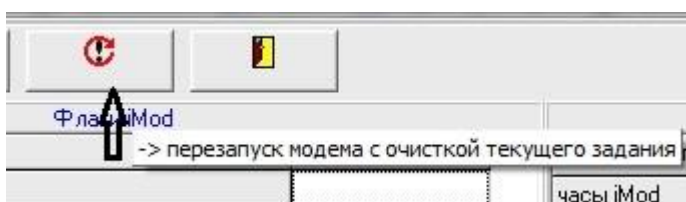
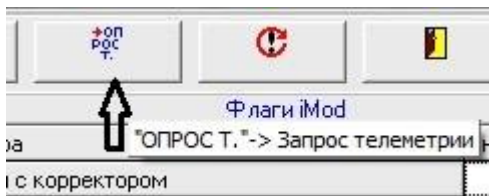
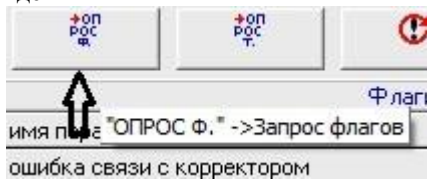
По кнопке – ,



попадаем в окно “Флаги и телеметрия iMod”:




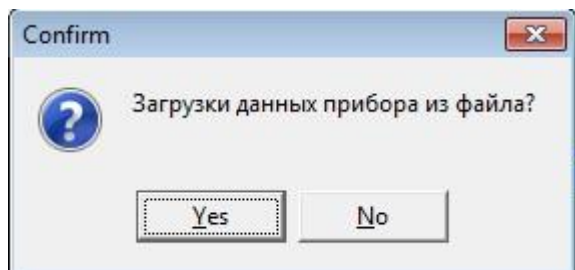
где



Запись группы программируемых параметров



По кнопке – , необходимо выбрать режим записи группы параметров прибора и в окне:



можно выбрать один из двух режимов:

1. По кнопке “Yes” выбирается режим “Запись программируемых параметров по данным из файлов “*.csv””.
2. По кнопке “No” выбирается режим “Запись программируемых параметров по вычитанным данным прибора”.

Запись группы программируемых параметров по вычитанным данным прибора.

В окне “Запись группы параметров ТКБ” режиме “Запись программируемых параметров по вычитанным данным прибора”.

Запись группы параметров ТКБ

раздел.CSV

ПАРОЛЬ АДМИНИСТРАТОР
0000

установка часов по компьютеру

Файл параметров счетчиков
C:\nVega_T\TKB_CSV\mode

Контрактн. время(час) 09:00

Автоперевод З/Л ВКЛ.

Проверь параметры счетчика!!!

Тип счетчика
Elster BK T G1,6

Выход счетчика
Metrix/Itron/Elster

Козфф.преобраз.(имп./м.куб)
10

Макс. расход газа:Qmax(м.куб./час)
3.00

Мин. расход газа:Qmin(м.куб./час)
0.020

Перех. расход газа:Qtrn(м.куб./час)
0.250

Порог чувствит.:Qtrs(м.куб./час)
0.0050

Показания счетчика
34.500

лицевой счет / код узла учета
0320522692

клиент / организация
Радмиртех

адрес
Харьков

EIC
56XM06A171105588

Заводской номер счетчика
0003555

Запись программируемых параметров по данным из файлов "*.csv"

В окне “Запись группы параметров ТКБ” режиме “Запись программируемых параметров по данным из файлов "*.csv”.

Запись группы параметров ТКБ

Физлица
 Комбыт
 раздел CSV

Лицевой счет / Код узла учета

ПАРОЛЬ АДМИНИСТРАТОР

установка часов по компьютеру

Файл с параметрами физлиц
 Файл с параметрами комбыта
 Файл параметров счетчиков

Контрактн. время(час)

Автоперевод З/Л

Проверь параметры счетчика!!!

Тип счетчика

Выход счетчика

Козфф.преобраз.(имп./м.куб)

100

Макс. расход газа: Q_{max} (м.куб./час)

Мин. расход газа: Q_{min} (м.куб./час)

Перех. расход газа: Q_{trn} (м.куб./час)

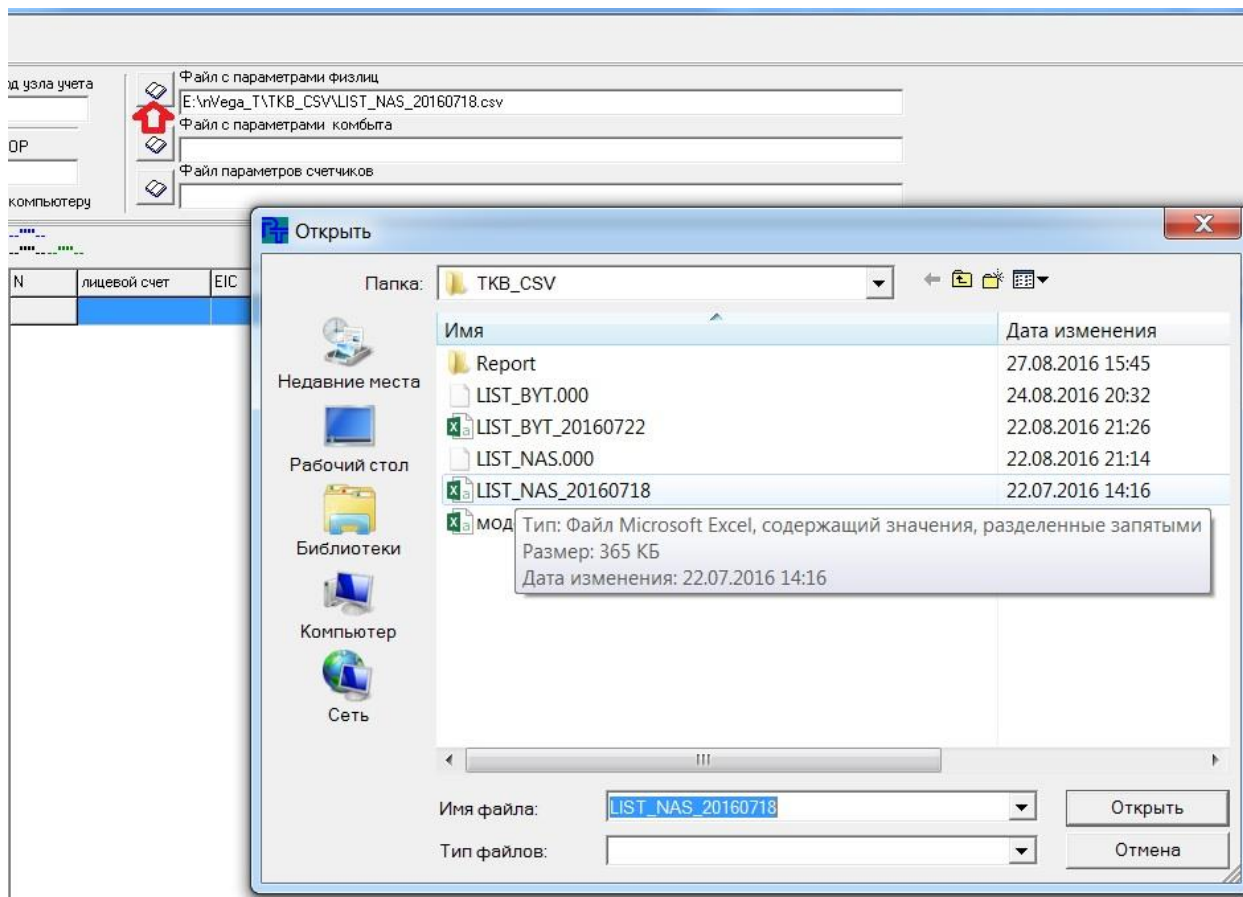
Порог чувствит.: Q_{trs} (м.куб./час)

Показания счетчика

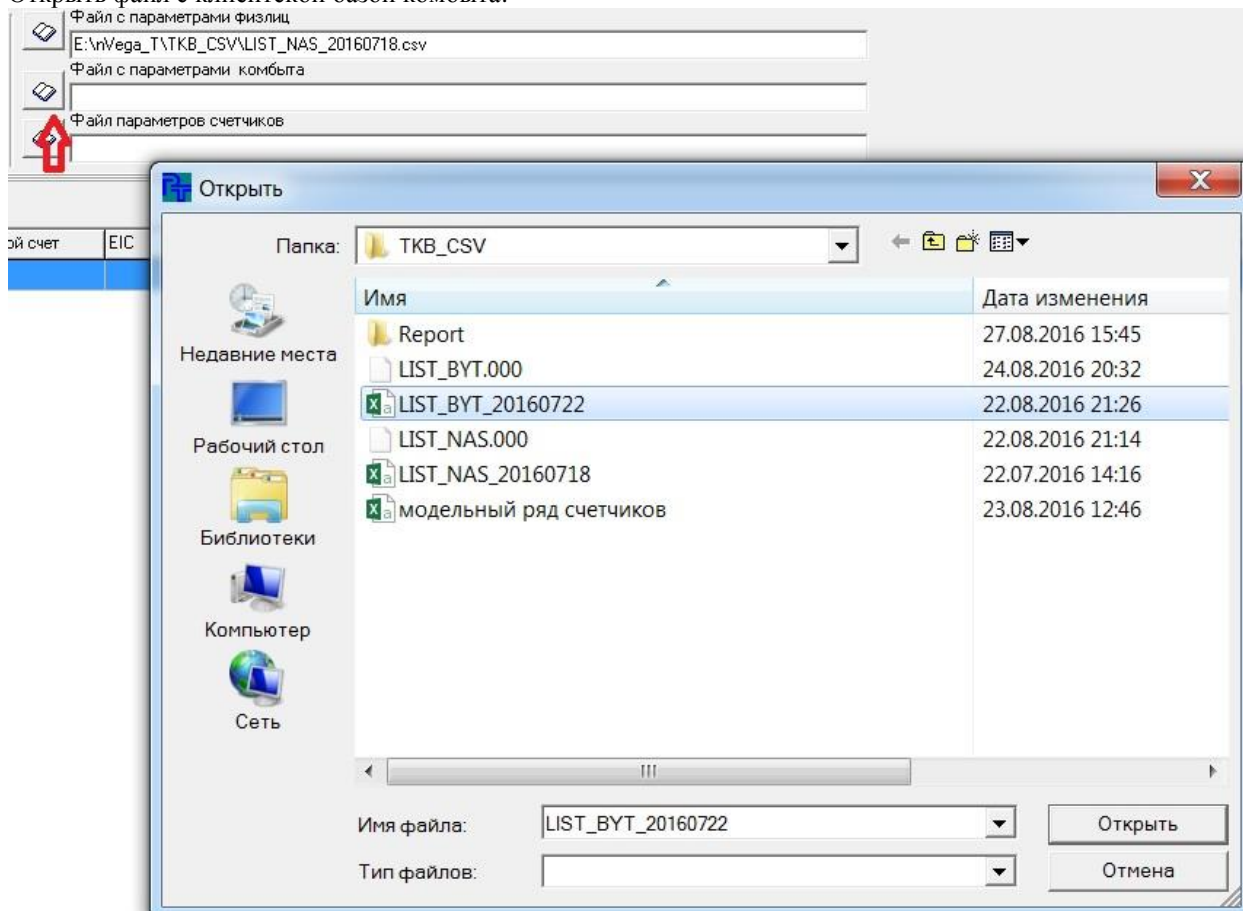
0

N	код узла	организация

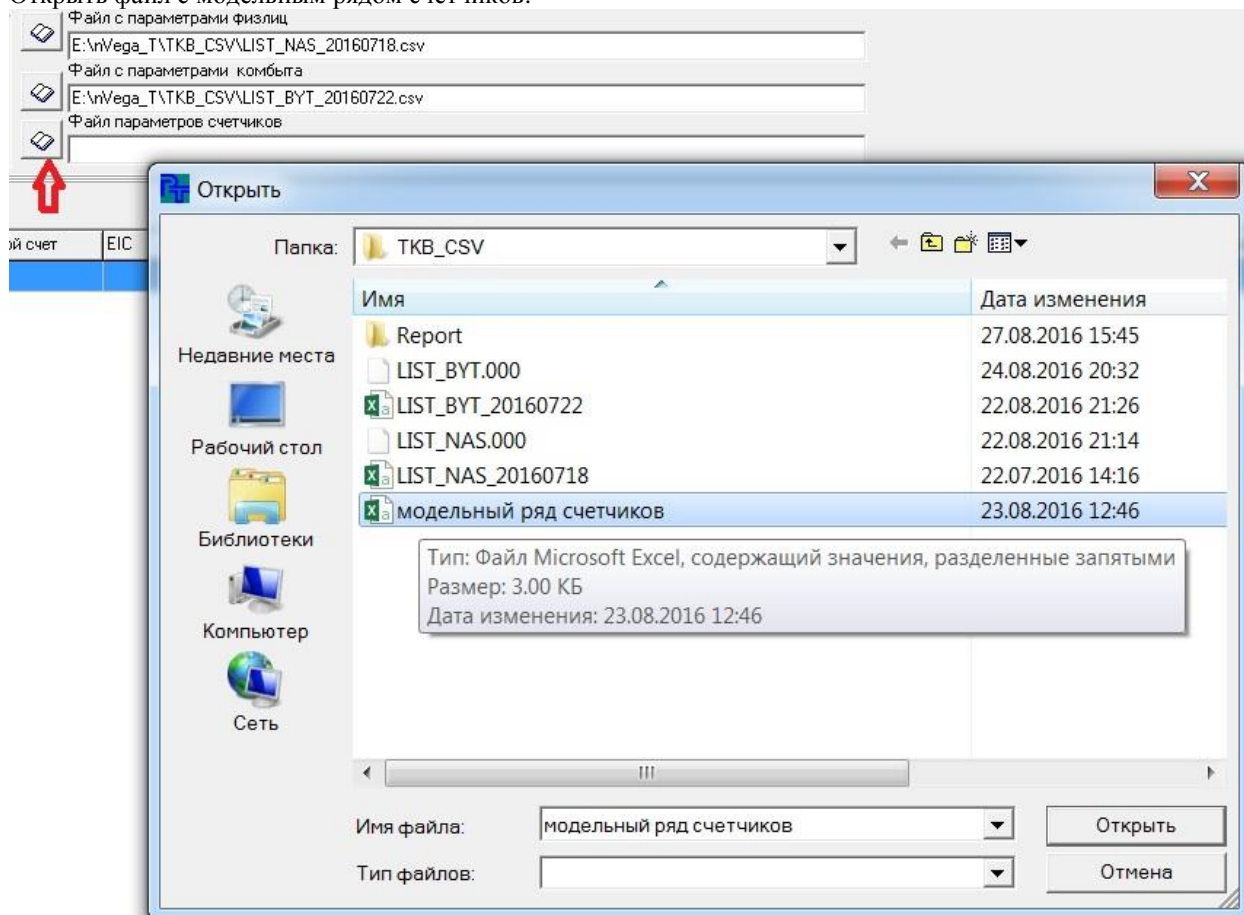
Открыть файл с клиентской базой физлиц:



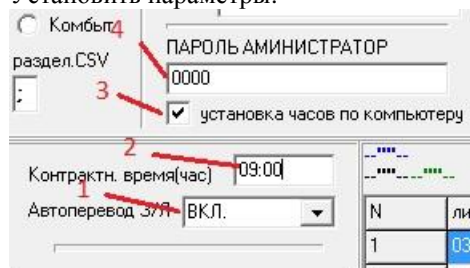
Открыть файл с клиентской базой комбыта:



Открыть файл с модельным рядом счетчиков:

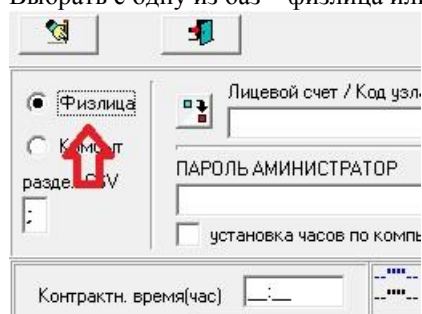


Установить параметры:



1. Автоперевод часов зима – лето;
2. Контрактное время;
3. Установка часов по часам компьютера;
4. Пароль “Администратора”.

Выбрать с одну из баз – физлица или комбыт:



В поле поиска клиента по лицовому счету или по коду узла учета ввести соответствующее значение

и убедиться, что клиент найден

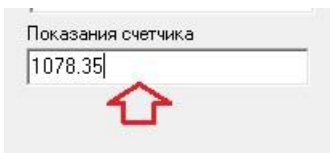
14	0320470049	56XMO6A18100248L	Мирлобъект(Пят рн)	Хмельницкого	98	0	Самгаз RS/2001-21 P G4	4216286	G4
15	0320470959	56XMO6A181600625	Пятиятки	Удальна	121	0	Самгаз RS/2001-21 P G4	4216278	G4
16	0320469899	56XMO6A180935109	Мирлобъект(Пят рн)	Хмельницкого	95	0	Самгаз RS/2001-21 P G4	4215467	G4
17	0320471308	56XMO6A18173574L	Зора(Пяти рн)	Льона	9	0	Самгаз RS/2001-21 P G4	4139608	G4
18	0320471101	56XMO6A181597812	Пятиятки	Вергана	6	0	Самгаз RS/2001-21 P G4	4216316	G4
19	0320470979	56XMO6A181517912	Пятиятки	Саксаганьська	252	0	Самгаз RS/2001-21 P G4	4215594	G4
20	0320470953	56XMO6A18149852B	Пятиятки	Ленна	76	0	Самгаз RS/2001-21 P G4	5688905	G4

Имеется возможно коррекции параметров выбранного устройства, установив флаг “Редактор”.

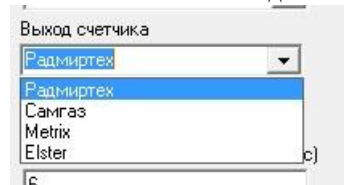
N	код узла	организация	ЕИС	населенный пункт
1	ДГП000000	Торговельний комплекс	56XO00005Y9GRE000	П'ятиятки

Выбрать из модельного ряда соответствующий счетчик:

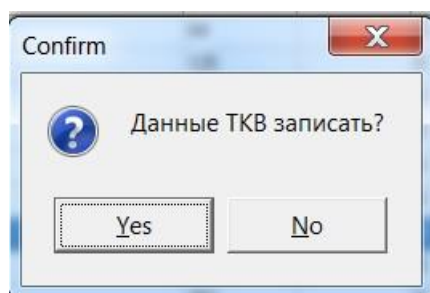
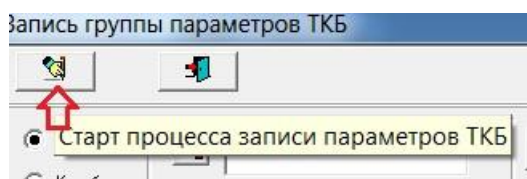
Ввести при необходимости показания счетчика:



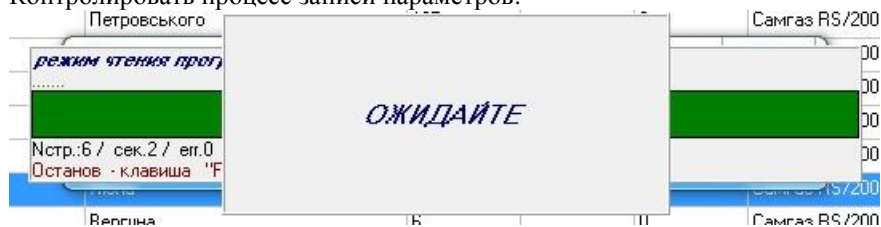
В зависимости от типа датчика выбрать:



Старт процесса записи параметров ТКБ по кнопке:



Контролировать процесс записи параметров:



При удачном завершении процесса записи в появившемся окне проконтролировать записанные параметры:

ТКБ №20352	
Лицевой счет	0320471308
EIC	5BXMO6A18173674L
Населенный пункт	Зоря(Пятих р-н)
Адрес	ул.Лісна д.8
Дата/Время	27.08.2016 16:49
Контрактн. время	09:00
Автоперевод З/Л	ВКЛ.
Тип счетчика	СамгазRS/2001-21G4
Номер счетчика	4139608
Выход счетчика	Радмиртех
Козфф.преобраз.	100
Макс. расход газа	6.00
Мин. расход газа	0.040
Перех. расход газа	0.600
Порог чувствит.	0.0030
Показания счетчика	1078.350

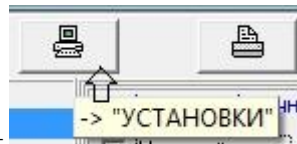
Закрыть окно “Записанные параметры”, в директории “**ТКБ_CSV\Report\” появится файл с записанными параметрами ТКБ: “NAS_0320471308_20352_270820161659.txt”. Где в имени файла:

0320471308- лицевой счет;

20352 – серийный номер ТКБ;

270820161659 – дата записи файла.

Установки



По кнопке – , попадаем в окно “УСТАНОВКИ”

Набор пароля перед коррекцией параметров

Набор пароля необходим при записи данных в ТКБ. В зависимости от уровня допуска будут открыты поля, доступные для редактирования при соответствующем уровне допуска. После ввода пароля можно изменить пароль.

Внимание!!!

Для ввода пароля необходима идентификация ТКБ, для этого прочитайте параметры ТКБ.

Время редактирование ограничено. Корректор закрывает доступ после правильного ввода пароля и при отсутствии обменов по RS-232 через 15-25сек.

При работе необходимо помнить, что трижды неправильно введенный пароль блокирует работу ТКБ на 1 час.

В выбранном окне необходимо набрать пароль и нажать клавишу “Enter”.


АДМИНИСТР.

При вводе неверного пароля появится сообщение “Ошибочное значение!!!”.

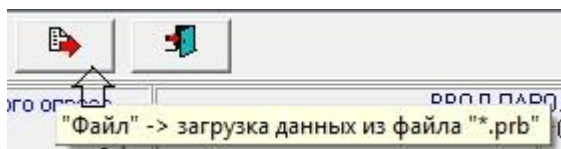
После правильного ввода пароля оператору предоставляется возможность редактировать параметры ТКБ, а также изменить свой пароль “СМЕНА ПАРОЛЯ”.

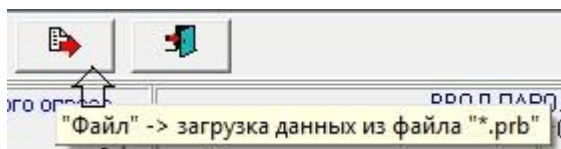
Отчет




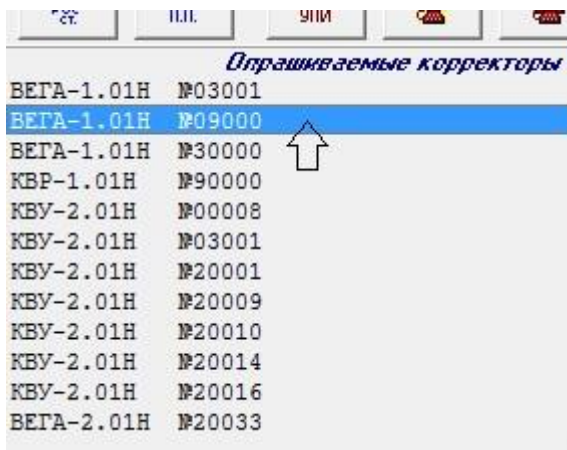
По кнопке – , попадаем в окно “ОТЧЕТ” (смотри окно “ОТЧЕТ”).

Загрузка данных из файла “*.prb”



По кнопке – , загружается информация в формате с расширением “*.prb”. Формат “*.prb” специальный формат программы “Vega” предназначенный для последующего просмотра информации прочитанной из корректоров серии “ВЕГА-Н”, а также составления “коммерческих” отчетов и их печати, возможно выборочной.

Перед активизацией кнопки , необходимо в окне “Опрашиваемые корректоры” выбрать корректор данные которого загружаются.

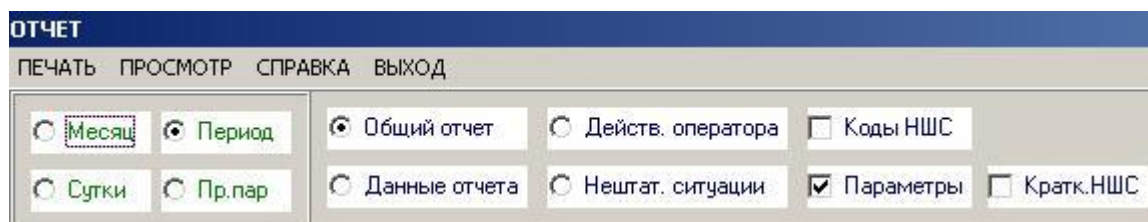


Выход из окна “ОПРОС ТКБ”



Выход из окна “ОПРОС ТКБ” по кнопке – .

Окно “ОТЧЕТ”

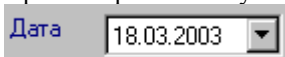


В окне “ОТЧЕТ” программа “Vega(t)” позволяет просматривать и печатать отчеты информации о конкретном ТКБ.

Пользователь имеет возможность выбрать тип отчета:

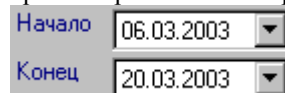
- Месяц месячный,
- Сутки суточный,
- Период за выбранный период,
- Пр.пар программируемые параметры.

При выборе отчета суточного или месячного в окне:



устанавливается необходимая дата.

При выборе отчета за период в окнах:



устанавливается начало и конец требуемого периода.

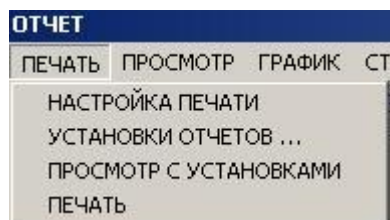


Внимание! Для получения коммерческого отчета должен быть выбран флаг “Общий отчет”, остальные виды отчета могут быть использованы только как справка.

Отчет можно просмотреть, нажав пункт меню “ПРОСМОТР”. Он размещается в основном окне программы.

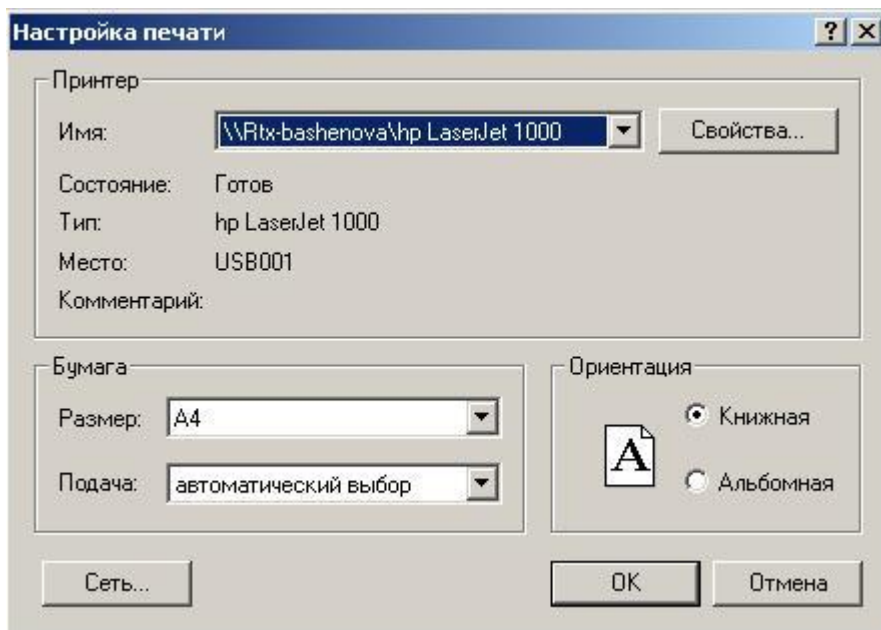
При отсутствии информации за выбранный период на экране появится сообщение “В АРХИВЕ НЕТ ИНФОРМАЦИИ”.

Пункт меню “Печать”

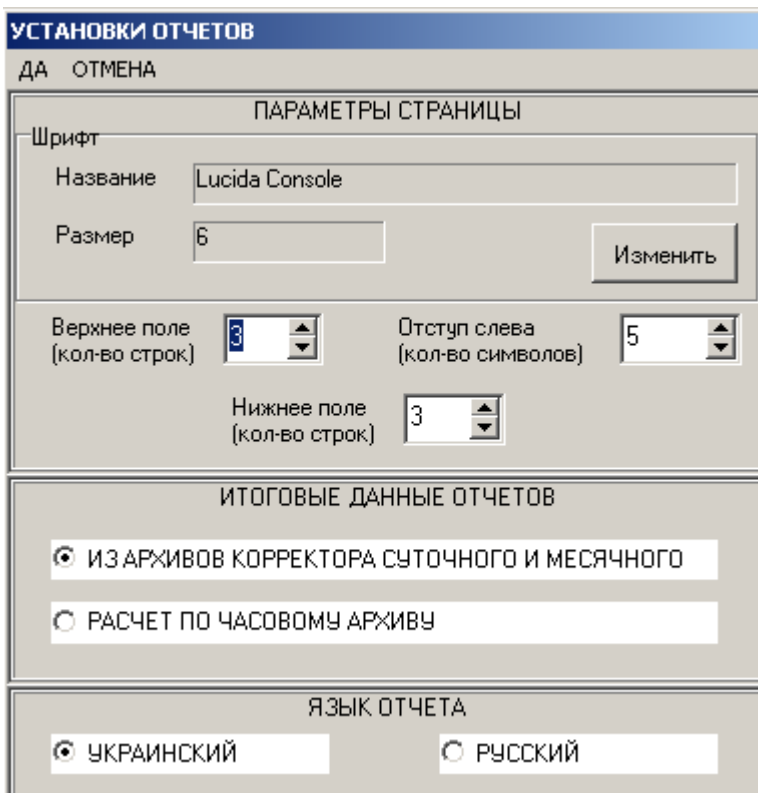


Пункт меню “НАСТРОЙКА ПЕЧАТИ”

В меню “НАСТРОЙКА ПЕЧАТИ” пользователь имеет возможность выбрать принтер из доступных на ПЭВМ:



Пункт меню “УСТАНОВКИ ОТЧЕТОВ...”



В окне “УСТАНОВКИ ОТЧЕТОВ” пользователь имеет возможность установить русский или украинский язык печати, расположение отчета на странице, в случае необходимости вывести отчет за “незакрытый” период, установив признак “РАСЧЕТ ПО ЧАСОВОМУ АРХИВУ” РАСЧЕТ ПО ЧАСОВОМУ АРХИВУ, а также выбрать шрифт. По умолчанию “Courier New”. Рекомендуемые шрифты “Courier New”, “Courier” и “Lucida Console”.

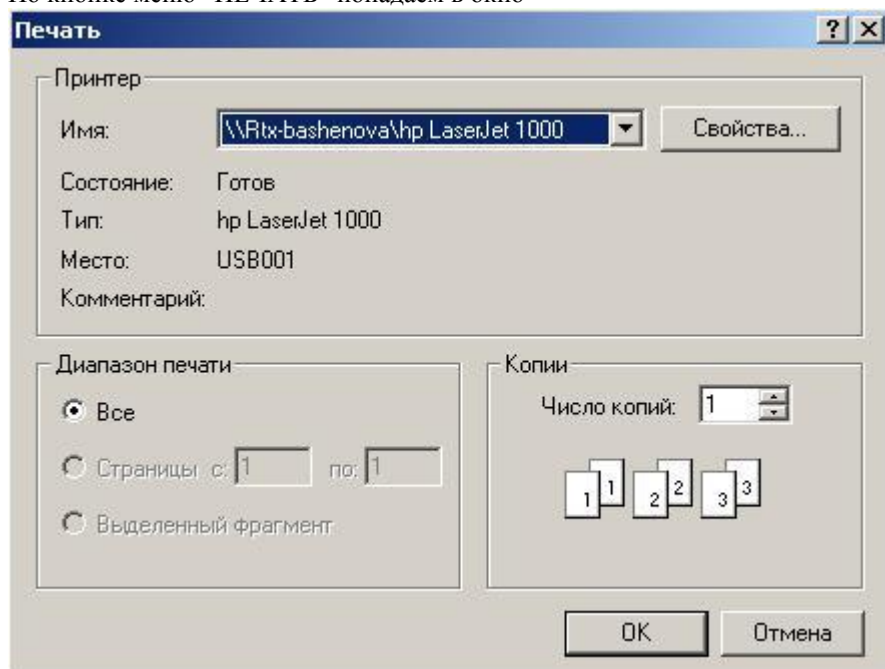
Внимание! В отчете, полученном с установкой признака “РАСЧЕТ ПО ЧАСОВОМУ АРХИВУ”, могут присутствовать данные по “незакрытым” периодам.

Пункт меню “ПРОСМОТР С УСТАНОВКАМИ”

По кнопке меню “ПРОСМОТР С УСТАНОВКАМИ” пользователь имеет возможность предварительного просмотра отчета перед печатью, с разбивкой по страницам.

Пункт меню “ПЕЧАТЬ”

По кнопке меню “ПЕЧАТЬ” попадаем в окно



после нажатия клавиши “ОК” начало процесса печати.

Пункт меню “Просмотр”

По кнопке меню “ПРОСМОТР” пользователь имеет возможность предварительного просмотра отчета перед печатью.

Окно “О ПРОГРАММЕ”



Вызывается окно

ПРИЛОЖЕНИЯ

Приложение 1

Дата останньої корекції...12.08.2016 / 10:20
Дата друку.....13.08.2016 / 20:51
Власник.....Детюк Олександра Павлівна
ЕІС.....56XM06A158637641
Особистий рахунок.....0320495411
Адреса.....Хмельницького 16
ТКБ зав.ном.....20003
Лічильник газу.....СамгазRS/2001-22G2,5
зав.ном.....4214806

Контрактна година 09:00 | К-т імп/м.куб 100
Qmax р.у. (м.куб/год) 10.00 | Qmin р.у. (м.куб/год) 0.500
Qtrs р.у. (м.куб/год) 0.1000 | Qtrn р.у. (м.куб/год) 2.000
Покази лічильника 2148.430 (м.куб)

Представник постачальника _____

Представник споживача _____

Прімітки - У звіті: р.у.-робочі умови, ст.у.-стандартні умови.
В - внешт. ситуац., И - втруч. опер.