







Опис програми опитування та відображення даних “nVega (p)”

Зміст

Загальні відомості.....	3
Підготовка до роботи.....	3
Установка программы “nVega (p)”.....	3
Установка драйвера адаптера “USB ”.....	6
- Windows XP, Vista и Win7.....	7
- Windows 10.....	10
Запуск програми “nVega (p)”.....	11
Вікно «УСТАНОВКИ» ПЗ “nVega (p)”.....	12
Вікно перегляду параметрів і архівів.....	12
- Параметри приладу.....	13
- Архіви приладу.....	14
Вікно “ОПРОС”.....	15
Тимчасовий останов модему 	15
Читання програмованих параметрів 	16
Вибіркове опитування 	16
Запис програмованих параметрів 	17
Установки 	18
Контроль стану модему 	18
- Прапори.....	19
- Телеметрія.....	19
- Архів виконання завдань.....	19
- Перезапуск з очищенням поточного завдання.....	21
- Запис номера SIM.....	22
Вікно “О ПРОГРАММЕ”.....	23

Загальні відомості

ПЗ "nVega (p)" призначене для роботи з GPRS модемом с датчиком тиску.

ПЗ "nVega (p)" забезпечує:

- вибіркове опитування і модифікацію параметрів;
- відображення зчитаної інформації у вигляді таблиць;
- створення звітів про роботу за вказаний період часу.

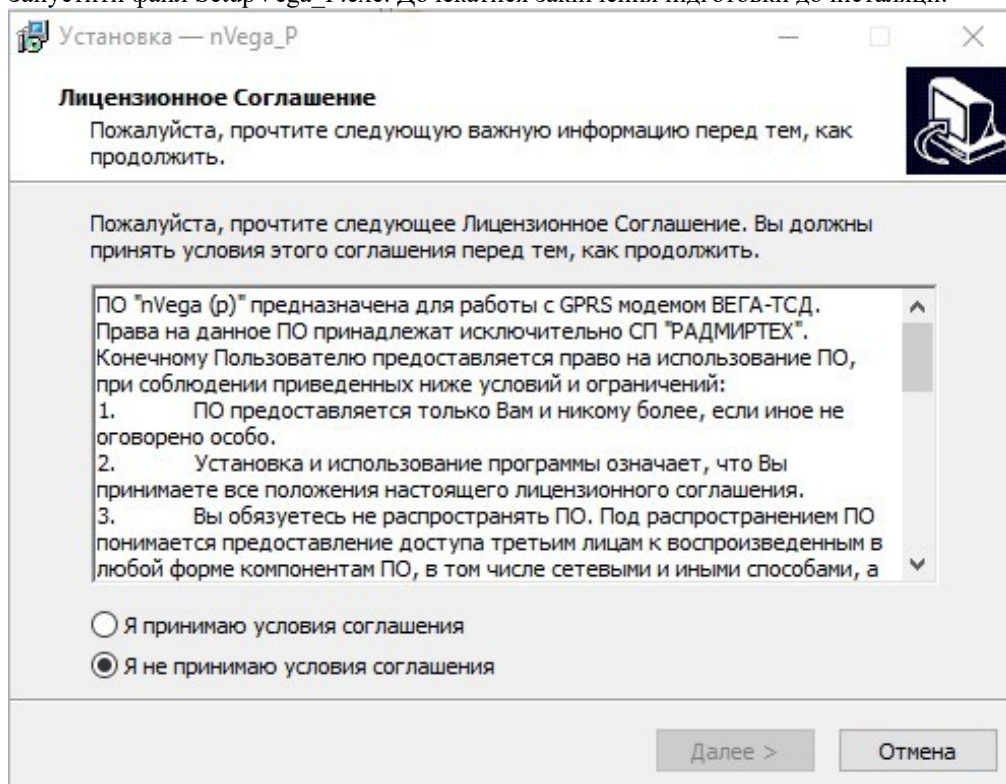
З усіх питань, пов'язаних з використанням програми, якщо такі у Вас виникнуть, Ви можете звернутися:

- адреса: Україна, 61037, м.Харків, проспект Московський, 199
- т./ф.: +38 (057) 727-53-32
- e-mail: rtch@radmirtech.com.ua
- http://www.radmirtech.com.ua

Підготовка до роботи

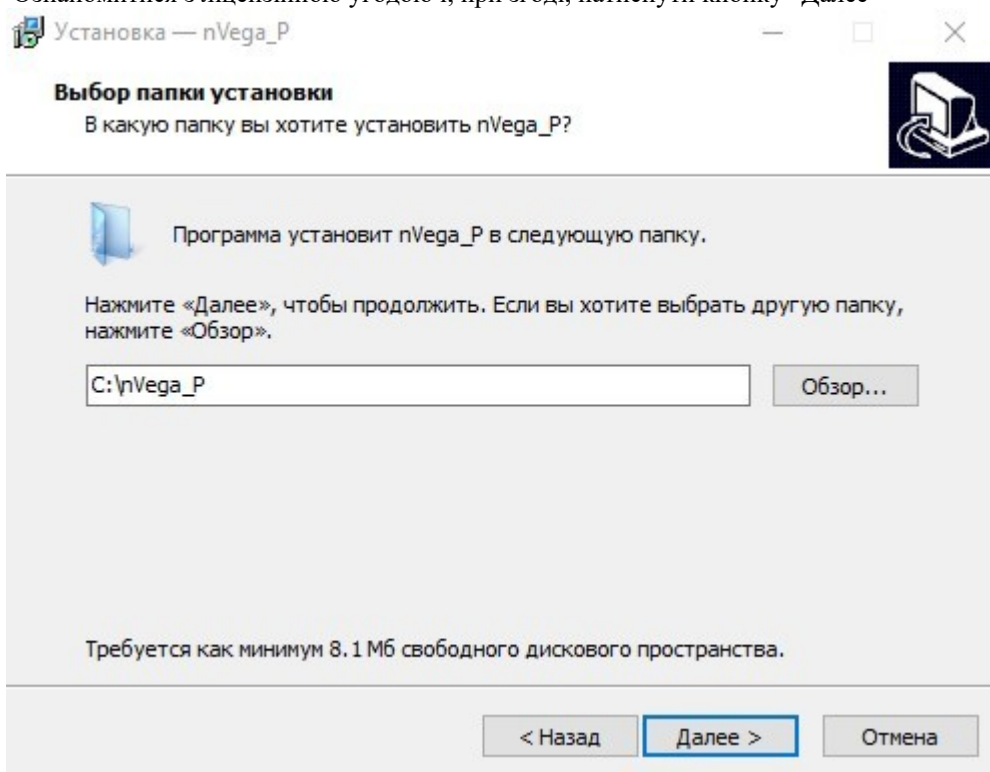
Установка програми "nVega (p)".

1. Запустити файл SetupVega_P.exe. Дочекатися закінчення підготовки до інсталяції.

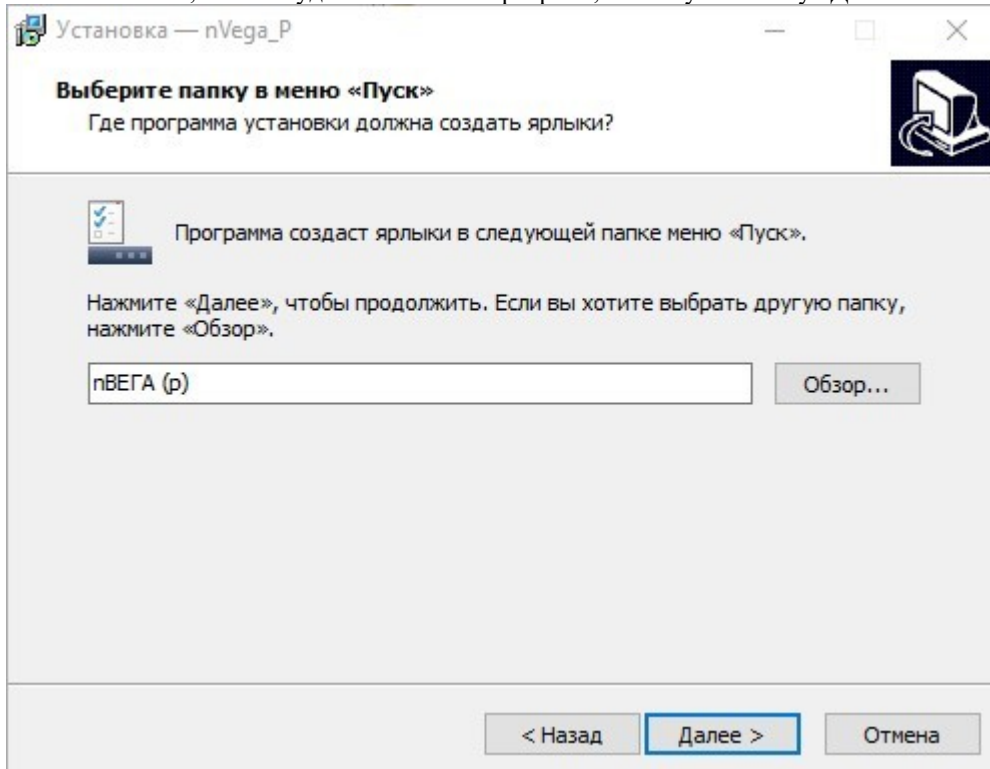


2. Натиснути кнопку "Далее"

3. Ознайомитися з ліцензійною угодою і, при згоді, натиснути кнопку “Далее”

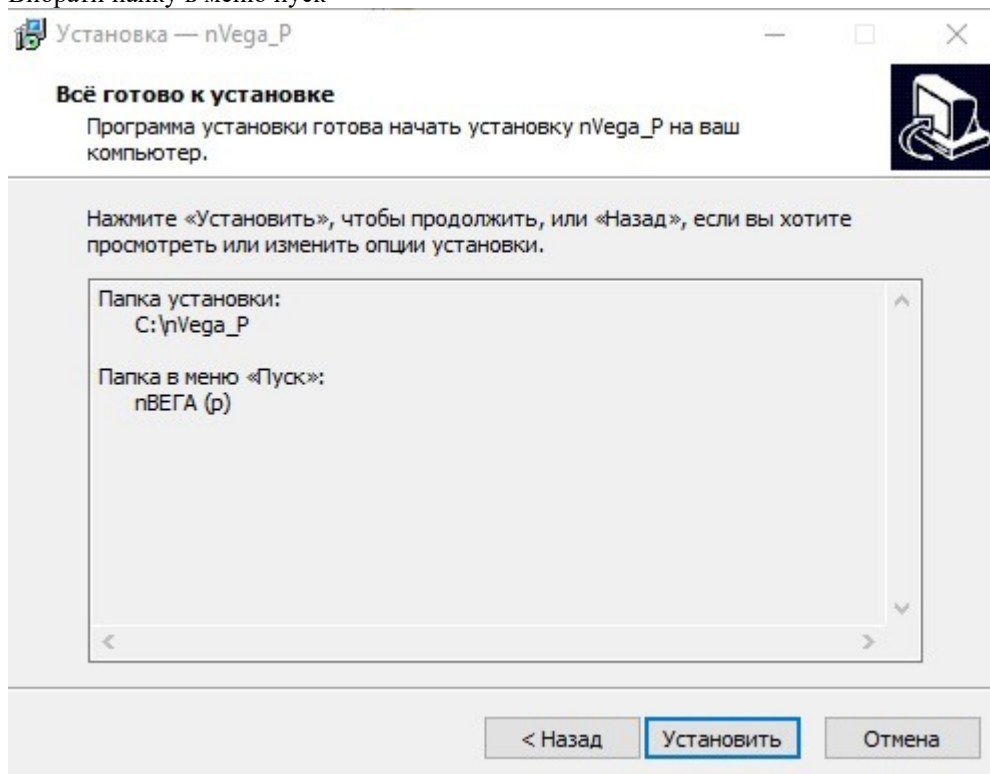


4. Вказать каталог, в який буде встановлена програма, натиснути кнопку “Дальше”.



Якщо на комп'ютері не один логічний диск, встановіть програму на диск без “ОС”, наприклад, “D:\nVega_W”

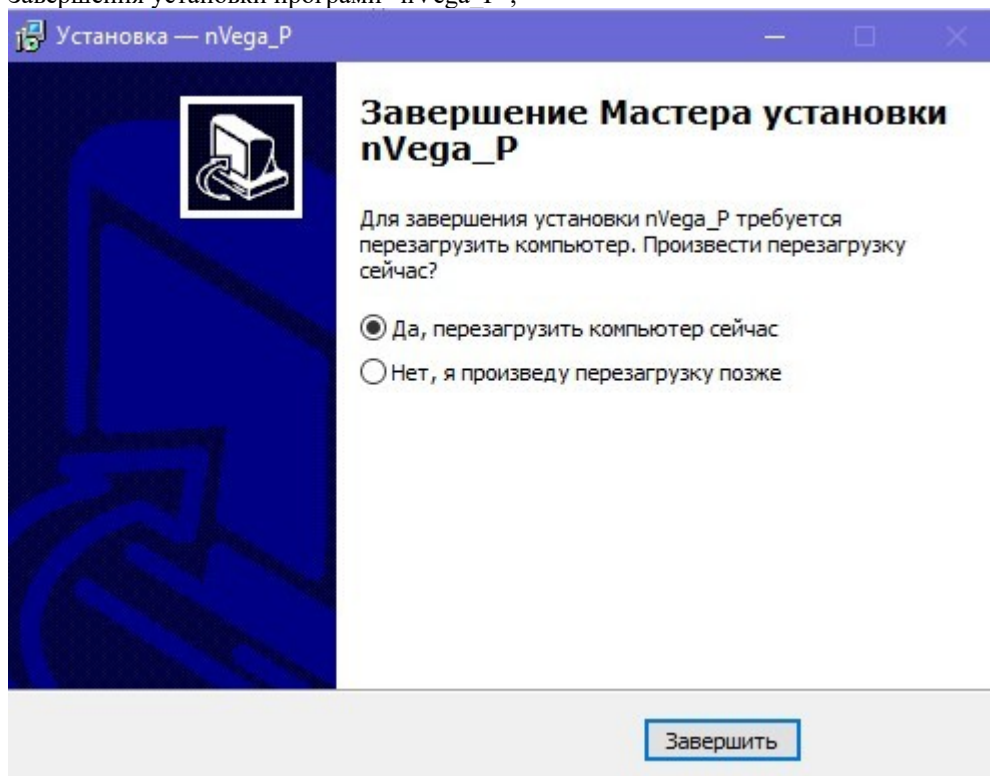
5. Вибрати папку в меню пуск



і натиснути

кнопку “Установить”.

6. Завершения установки программы “nVega P”.



7. Натиснути кнопку “Завершить”.

8. В результате установки программы на рабочем столе з'явиться ярлик

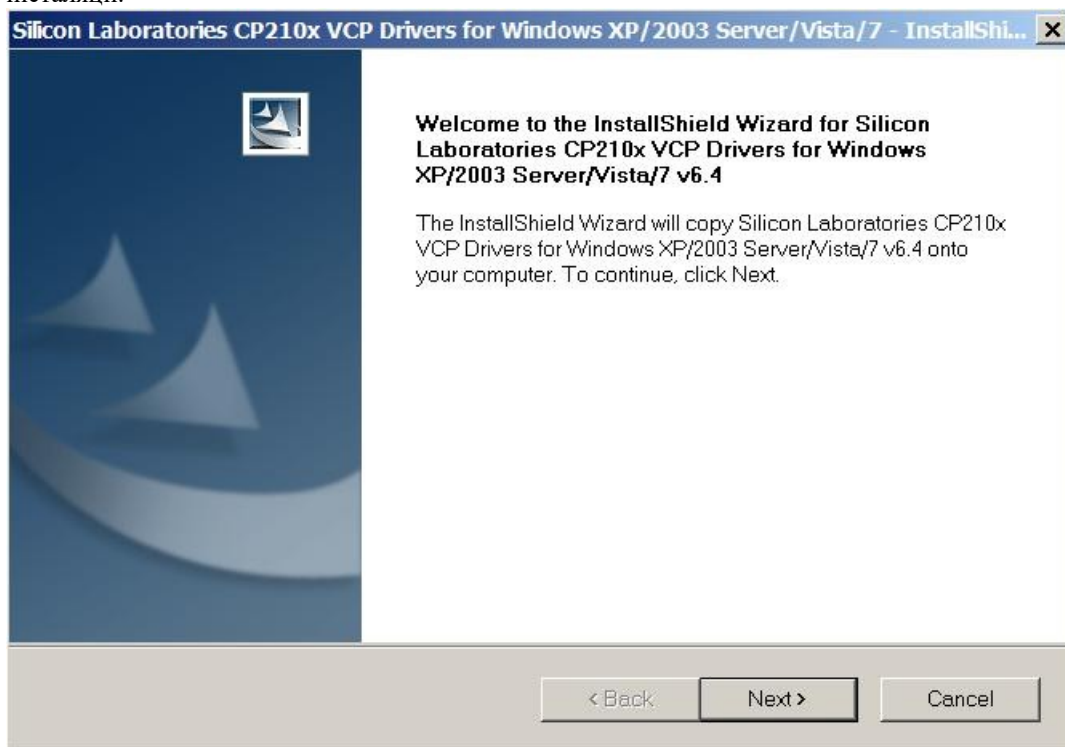


Установка драйвера адаптера “USB”.

Для установки драйвера на комп'ютер слід запустити файл, який відповідає вашій операційній системі:

- *Windows XP, Vista u Win7*

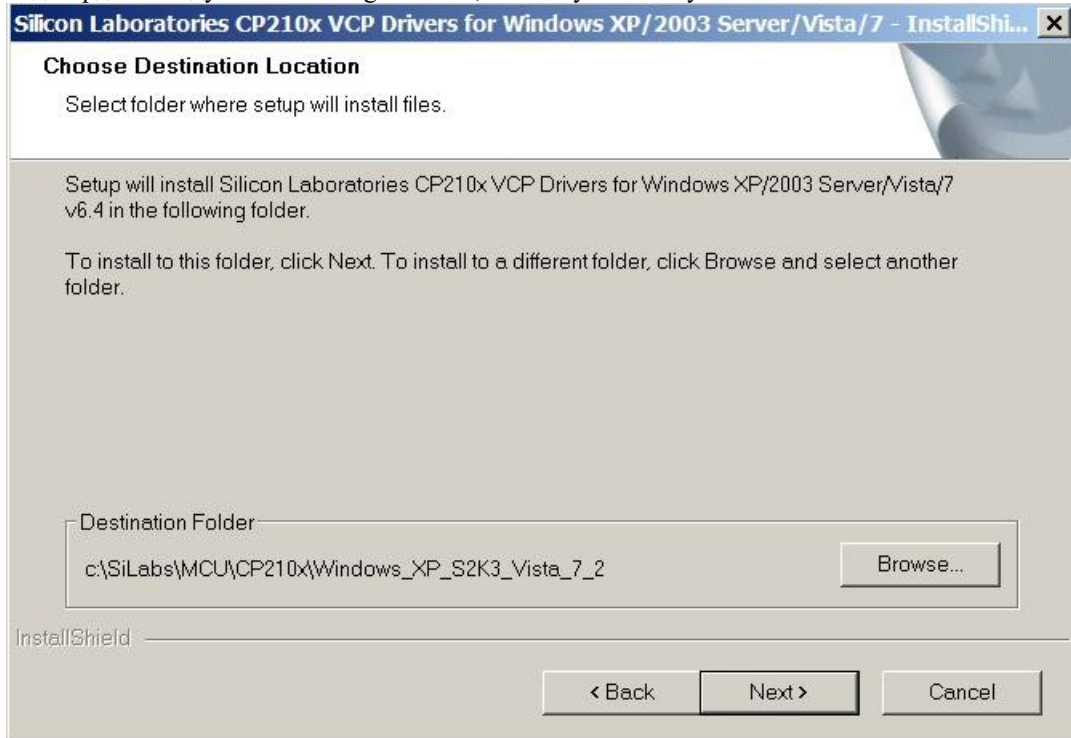
1. Запустити файл “CP210x_VCP_Win_XP_S2K3_Vista_7.exe”. Дочекатися закінчення підготовки до інсталяції.



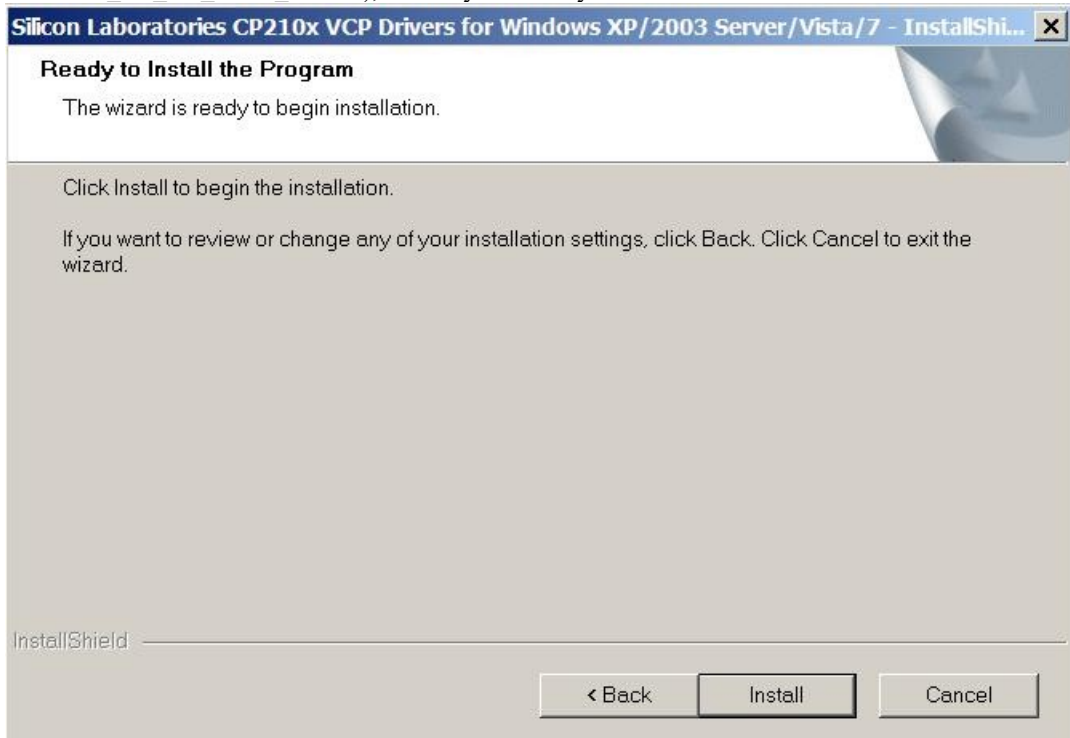
2. Натиснути кнопку “Next>”



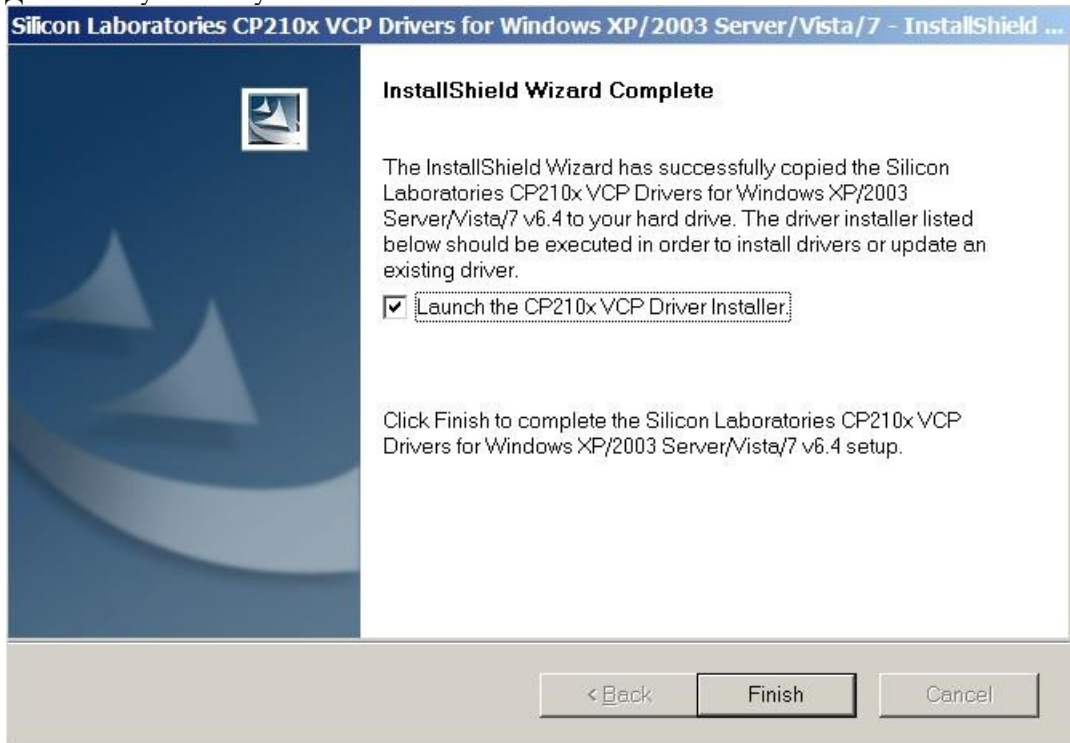
3. Підтвердити згоду з “Licence Agreement”, натиснути кнопку “Next>”



4. Вибрати директорію для установки драйвера "C:\SiLabs\MCU\CP210x\Windows 2K XP S2K3 Vista"), натиснути кнопку "Next>"

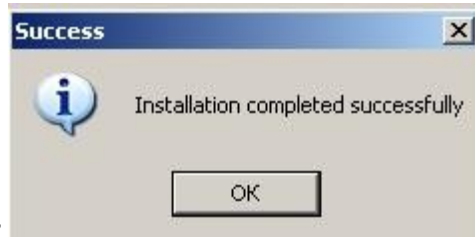


5. Далі натиснути кнопку "Install"

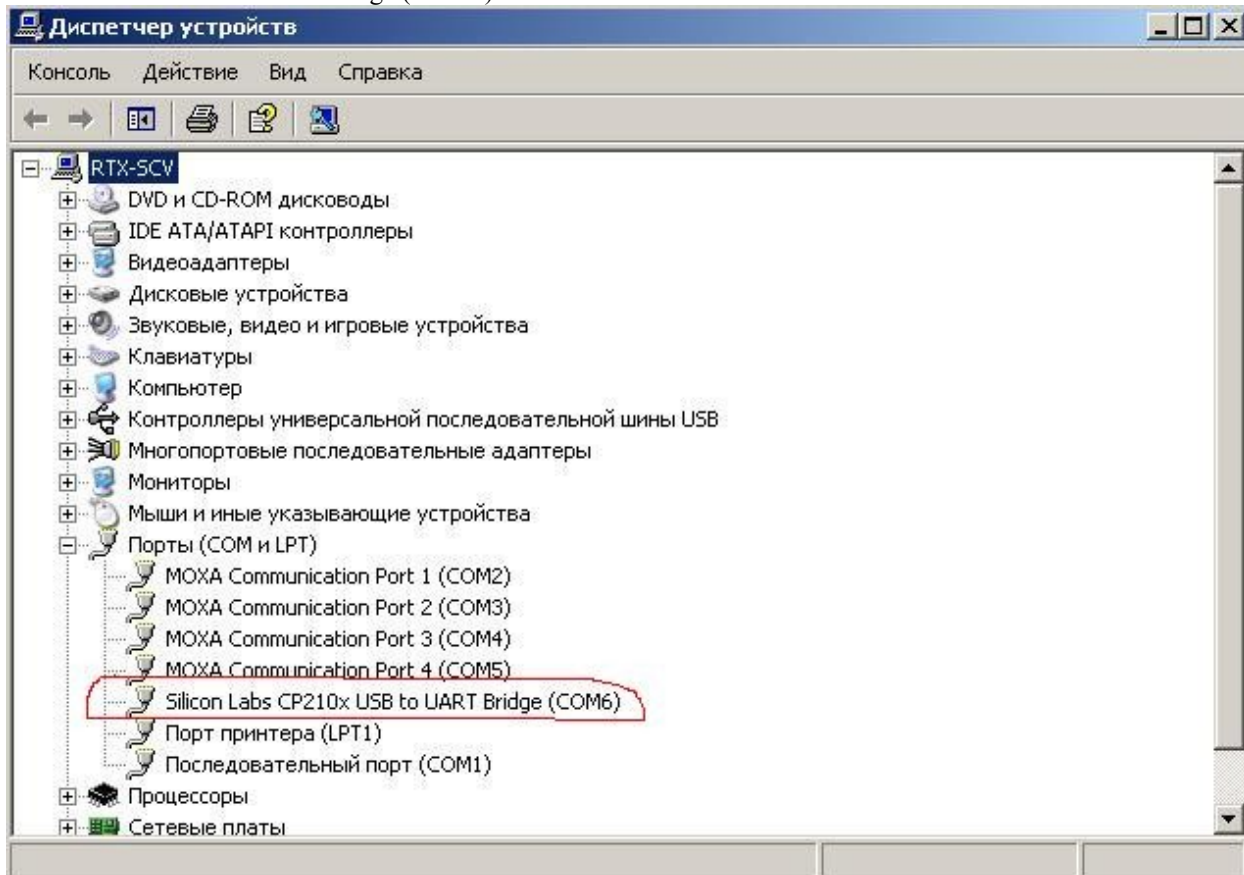




6. натиснути кнопку "Finish"



7. далі натиснути кнопку "Install" та "OK".
 8. Підключити до "USB" роз'єму комп'ютера адаптер "USB-УПІ".
 9. У диспетчері пристроїв в закладці "Порти (COM и LPT)", повинен визначити новий порт "Silicon Labs CP210x USB to UART Bridge (COM..)"

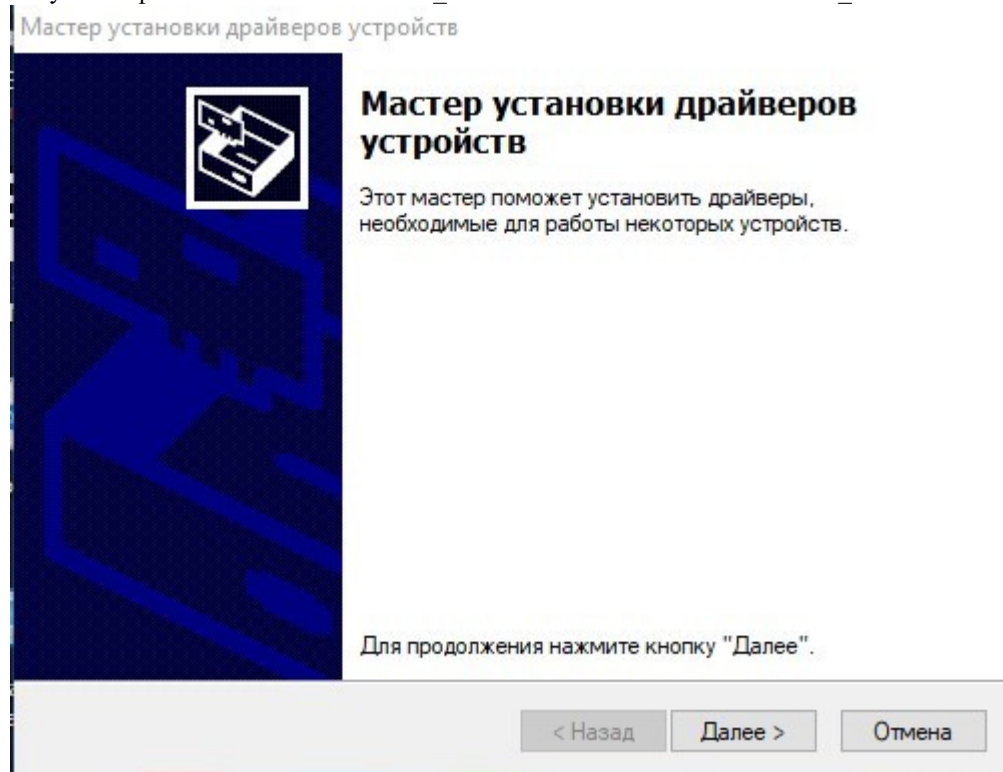


10. Встановити в програмі " nVega (w)" номер порта RS-232 для адаптера USB-УПІ.

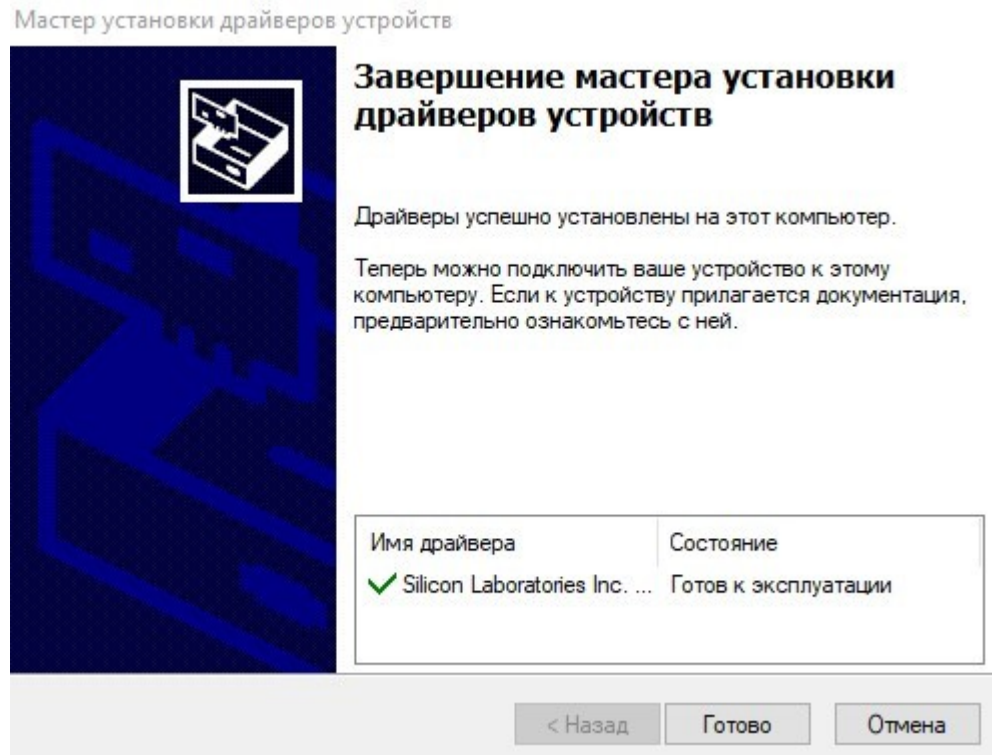


- Windows 10

1. Запустити файл "CP210xVCPInstaller_x64.exe" або "CP210xVCPInstaller_x86.exe".



2. Натиснути кнопку "Далее >".

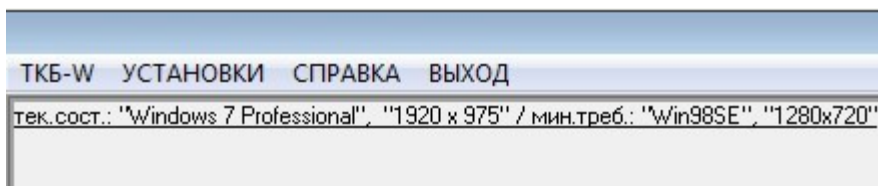


3. Натиснути кнопку "Готово".

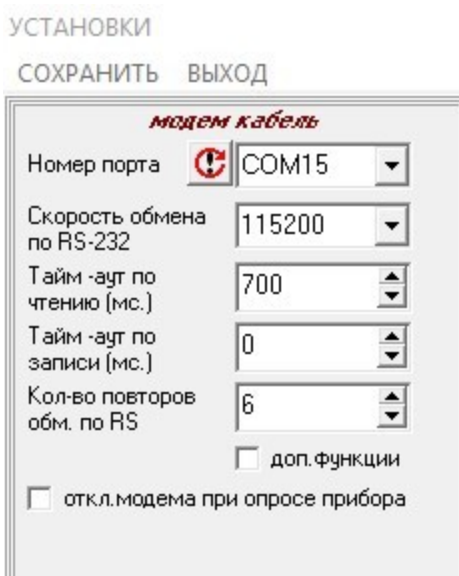
Запуск програми “nVega (p)”

Для роботи ПЗ “nVega(p)” необхідно встановити драйвер адаптера “USB”.

Вставте кабель “USB-Uart-3.5” в USB роз’єм комп’ютера і запустіть програму “nVega (p)” - з’явиться вікно:



Вікно «УСТАНОВКИ» ПЗ “nVega (p)”



У вікні “УСТАНОВКИ” можливо вибрати робочий порт для роботи ТКБ-Р.

Для збереження встановленої конфігурації вибрати опцію “СОХРАНИТЬ”. При наступних запусках програми "nVega (p)" за замовчуванням буде завантажуватися встановлена конфігурація.

Встановлений прапор “откл. модема при опросе прибора”, дозволяє виконувати команду тимчасового останов модему при кожному зверненні до приладу.

Вікно перегляду параметрів і архівів

ОПРОС ВЕГА-ТСД ОТЧЕТ ВЫХОД

Номер прибора 20333	Организация	Код ввода	Название счетчика
	Адрес	Лицевой счет	

Аналоговые датчики | Дискретные датчики | **Параметры** | Замер

N	Код	Тип датчика	Err	min	max	канал
1	A	Рабс1	GPRS/база	4.0230	7.0000	
2
3
4
5
6
7
8
9

АРХИВЫ

ЧАСОВОЙ | СУТОЧНЫЙ | ... | ВНЕШТАТНЫЙ | ВМЕШАТЕЛЬСТВ | ... | СЛУЖЕБНЫЙ

№зап	ДАТА	ВРЕМЯ	S1	S2	S3	S4

- Параметри приладу

Для перегляду прочитаних параметрів ТКБ-Р необхідно активізувати відповідні закладки розділу

- “Аналоговые датчики”;
- “Дискретные датчики”;
- “Параметры”;
- “Замер”;
- “Управление”.

Для перегляду прочитаних параметрів ТКБ-Р необхідно активізувати відповідні закладки розділу:

1. Аналогові датчики:

Аналоговые датчики	Дискретные датчики	Параметры	Замер
--------------------	--------------------	-----------	-------

N	Код	Тип датчика	Err	min	max
1	A	Рабс1	GPRS/база	4.0230	7.0000
2
3
4

2. Параметри:

Аналоговые датчики | Дискретные датчики | Параметры | **Замер**

Дата: 02.05.2018

Контрактн. время(час): 09:00

Время: 12:01

Автоперевод З/Л: ВКЛ.

Версия ПО: VegaSen UaxxxxP 2313

3. Замер:

Аналоговые датчики | Дискретные датчики | Параметры | **Замер**

N	Тип датчика	Изм.знач	N	Тип параметра	Изм.знач
1	Работ		1		
2	...		2		
3	...		3		
4	...		4		
5	...		5		
6	...		6		

Замер

Останов модема

Сброс состояния

Прочитать поточні значення параметрів приладу можна при активації кнопки “Замер”.

- Архіви приладу

АРХИВЫ







ЧАСОВОЙ | СУТОЧНЫЙ | ... | ВНЕШТАТНЫЙ | ВМЕШАТЕЛЬСТВ | ... | СЛУЖЕБНЫЙ

Nзап	ДАТА	ВРЕМЯ	S1	S2	S3	S4
0						

Для перегляду прочитаних архівів приладу необхідно активізувати відповідні закладки розділу “АРХИВЫ”, при цьому можна по черзі переглянути:

- **ЧАСОВОЙ** - годинний архів;
- **СУТОЧНЫЙ** - добовий архів;
- **ВНЕШТАТНЫЙ** - архів позаштатних ситуацій;
- **ВМЕШАТЕЛЬСТВ** - архів втручань;
- **СЛУЖЕБНЫЙ** - службовий архів.

Для перегляду інформації в закладках “АРХИВЫ” можна використовувати кнопки "навігатора", де:

-  - кнопка “Увеличить окно просмотра таблицы” (клавіша “F4”);
-  - кнопка “Первая строка таблицы” (клавіша “Home”);
-  - кнопка “Последняя строка таблицы” (клавіша “End”);
-  - кнопка “Шаг по таблице вниз”;
-  - кнопка “Шаг по таблице вверх”;
-  - кнопка “Последняя текущая запись” (клавіша “F3”).

У дужках наведено імена клавіш, які виконують функції "навігатора", коли курсор знаходиться в таблиці. Назви кнопок виводяться, якщо курсор миші встановлюється на кнопки.

Клавіші управління курсором:

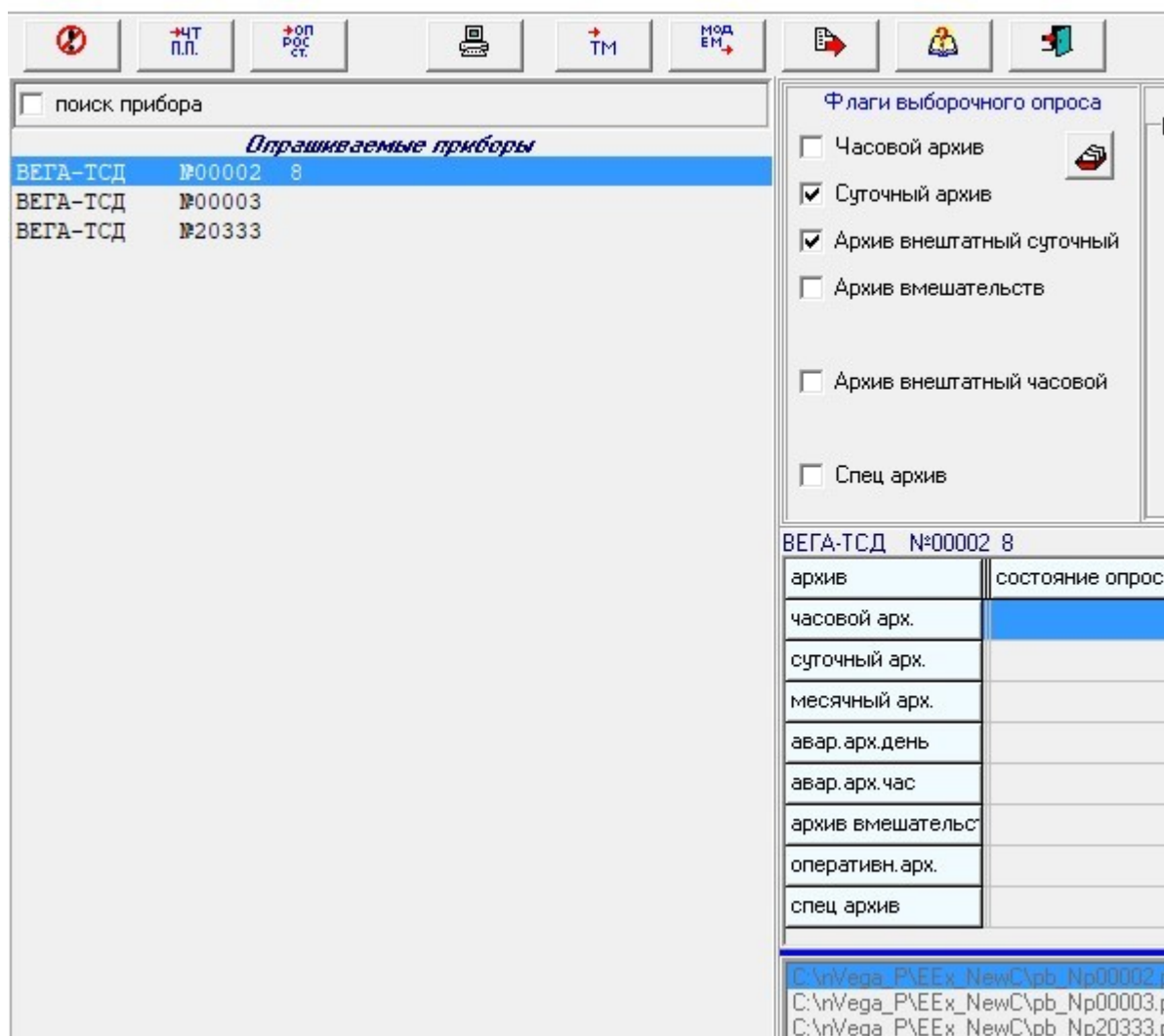
“Alt” - робить активним меню;

“Tab” - переміщення по екрану;

“Alt ->” та “Alt <-” - переміщує по закладках розділів “ПАРАМЕТРЫ” та “АРХИВЫ”.

Вікно “ОПРОС”

Вікно “ОПРОС”, оловне вікно читання/запису даних:



Тимчасовий останов модему



Дозволяє виконувати команду тимчасового останов модему. Команда “останов модема”, зупиняє штатну роботу модему, при цьому робота з читання і запису параметрів ТКБ-Р доступна і більш стійка.



Після видачі команди "останов модема" на екрані з'являється індикація часу зупинки –“время отключения модема: XX”.

Читання програмованих параметрів

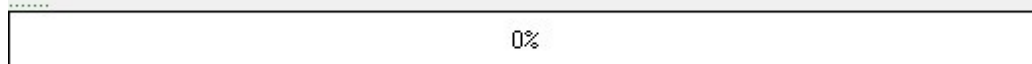


По кнопці –



чтения программованных ТКБ-W:

режим чтения программируемых параметров



Останов - клавиша "F10"

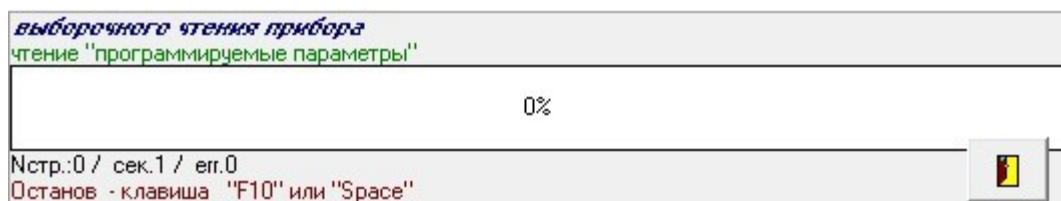
Вибіркове опитування



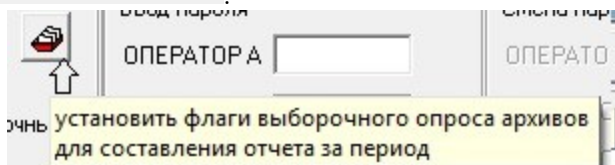
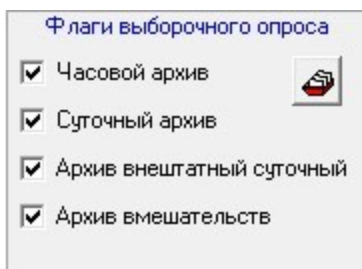
По кнопці –



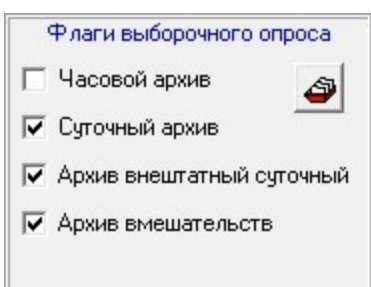
вибіркове опитування:



Задати перелік опитуваних архівів можна у вікні “Флаги выборочного опроса”:



По кнопці - , у вікні “Флаги выборочного опроса” встановлюється мінімальний перелік прапорів опитування необхідний для складання звіту:



Запис програмованих параметрів

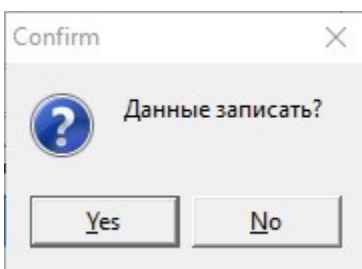


По кнопці “TM”:



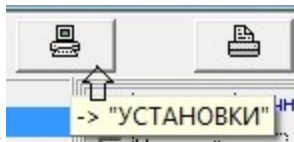
потрапляємо у вікно “Запись группы параметров ТКБ-Р”:

Після установки потрібних параметрів, активуйте пункт меню “Запись?”.





Установки




По кнопці – , потрапляємо у вікно “УСТАНОВКИ”.

УСТАНОВКИ

СОХРАНИТЬ ВЫХОД

модем кабель

Номер порта  COM15

Скорость обмена по RS-232 115200

Тайм-аут по чтению (мс.) 700

Тайм-аут по записи (мс.) 0

Кол-во повторов обм. по RS 6

доп. функции

откл. модема при опросе прибора

Контроль стану модему



По кнопці –



потрапляємо у вікно “Флаги и телеметрия”.

- Прапори

По кнопці

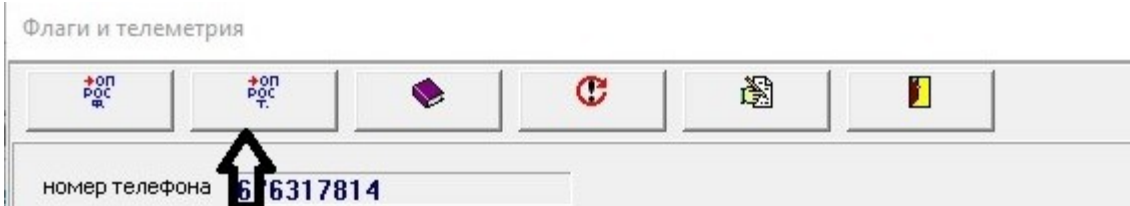


— 3

запитуються прапори стану приладу. Після вдалого запиту прапори приладу можна контролювати у вікні “Флаги и телеметрии” в таблице “Флаги”.

- Телеметрія

По кнопці -



3

запитується телеметрія. Після вдалого запиту, телеметрію можна контролювати у вікні “Флаги и телеметрии” в таблиці “Телеметрия”.

Флаги и телеметрия

номер телефона 979585219

Флаги		Телеметрия	
имя параметра	значение	имя параметра	значение
ошибка связи с прибором	0	часы модема	23.04.2020 09:18
кол-во запусков цикла выдачи данных на сервер	0	SetClock	1
ошибка сценария	0	SetUTC	3
флаг перезапуск с восстановлением	0	часы прибора	23.04.2020 09:15
флаг включения питания	0	уровень сигнала SIM-1	28
ошибка модем не отвечает	0	Vконтроллера	350.36
ошибка SIM карты	0	Vвнешнее питание прибора	11.98
ошибка нет соединения GPRS	0	Vаккумулятора	11.98
ошибка соединения с сервером 1	0	температура прибора	17.61
ошибка доставки данных на сервер 1	0	ресурс батареи прибора	98.55
суммарная кол-во выдач на сервер 1	0	ресурс батареи модема	100.10
ошибка соединения с сервером 2	0	версия прибора	bMod-01.52
ошибка доставки данных на сервер 2	0	заводской номер модема	640185910
суммарная кол-во выдач на сервер 2	0	текущее Acc	..!..
флаг связь с прибором	1	накопленное Acc	..!..
флаг спящий режим прибора	0	разрешение записи прог.пар. прибора	..!..
флаг общий аварий модема	0	уровень сигнала SIM-2	23
флаг общий работы прибора	0		
ошибка карты SIM 2	0		
ошибка нет соединения GPRS SIM2	0		
общая авария модема по SIM1	0		
общая авария модема по SIM2	0		

- Архів виконання завдань



По кнопці -

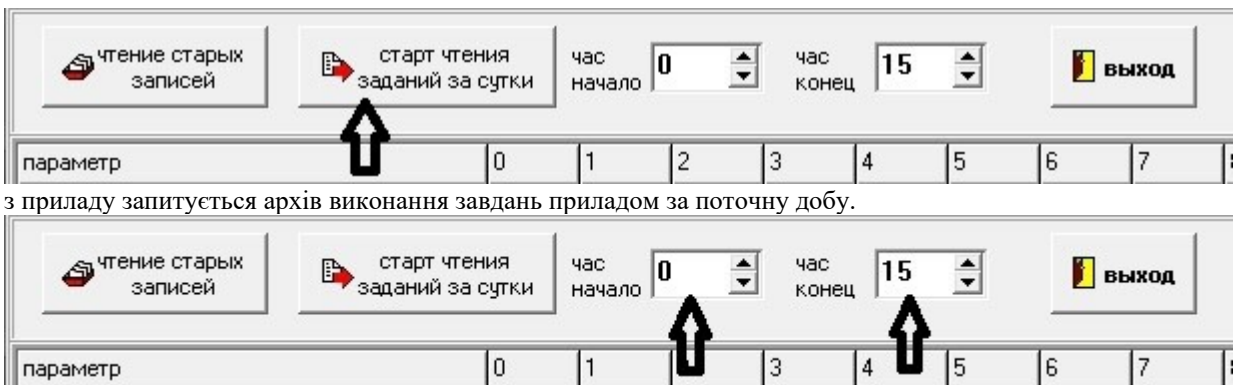


потрапляємо у вікно “Чтение архива выполнения заданий”.

Чтение архива выполнения заданий

параметр	0	1	2	3	4	5	6	7	8	9	10	11	12	13	14	15	16	17	18	19	20	21	22	23
дата							22.04.20	22.04.20	22.04.20	22.04.20	22.04.20	22.04.20	22.04.20	22.04.20	22.04.20	22.04.20	22.04.20	22.04.20						
сер.н.							8395	8395	8395	8395	8395	8395	8395	8395	8395	8395	8395							
тип							5	5	5	5	5	5	5	5	5	5								
сервер 1							...	ЭС								
сервер 2														
нет связи с прибором							0	0	0	0	0	0	0	0	0	0								
кол-во попыток отправить данные							0	1	0	0	0	0	0	0	0	0								
ошибка сценария							0	0	0	0	0	0	0	0	0	0								
перезапуск со стиранием архивов							0	0	0	0	0	0	0	0	0	0								
было выключение питания							0	0	0	0	0	0	0	0	0	0								
ошибка модема - модем не отвечает							0	0	0	0	0	0	0	0	0	0								
ошибка SIM1 карты							0	0	0	0	0	0	0	0	0	0								
нет соединения GPRS SIM1							0	0	0	0	0	0	0	0	0	0								
ошибка соединения с сервером 1							0	0	0	0	0	0	0	0	0	0								
ошибка доставки данных на сервер 1							0	0	0	0	0	0	0	0	0	0								
сумм.кол-во выдал на сервер 1							0	1	0	0	0	0	0	0	0	0								
ошибка соединения с сервером 2							0	0	0	0	0	0	0	0	0	0								
ошибка доставки данных на сервер 2							0	0	0	0	0	0	0	0	0	0								
сумм.кол-во выдал на сервер 2							0	0	0	0	0	0	0	0	0	0								
ошибка SIM2 карты							0	0	0	0	0	0	0	0	0	0								
нет соединения GPRS SIM2							0	0	0	0	0	0	0	0	0	0								

По кнопці “старт чтения заданий за сутки”-



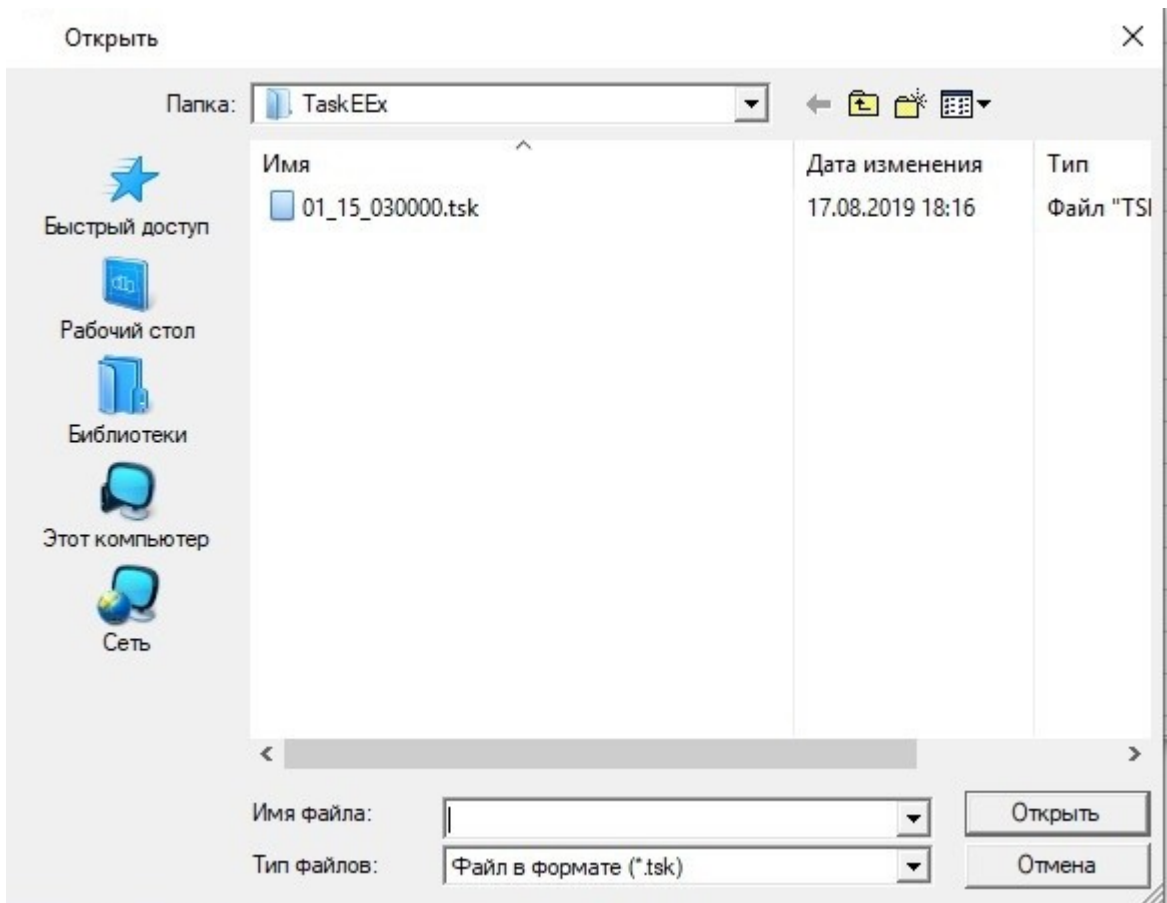
з приладу запитується архів виконання завдань приладом за поточну добу.

Поля “час начало” та “час конец” визначають поточні запитувані години.

По кнопці “чтение старых записей” –



У вікні “Открыть” в папці “TaskEEx” вибираємо файл з даними з раніше збереженого файлу по кнопці “старт чтения заданий за сутки”:



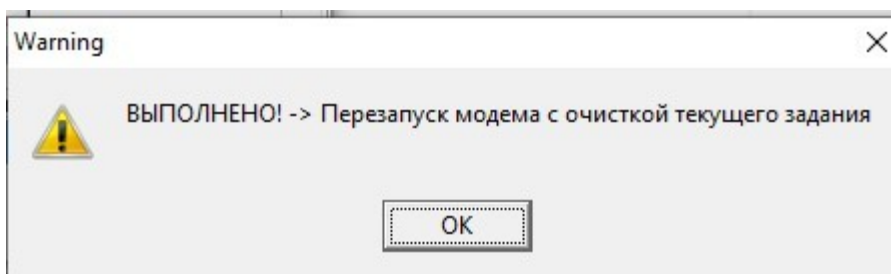
- Перезапуск с очищением поточного задания

По кнопці “перезапуск модема с очисткой текущего задания” -

Флаги и телеметрия



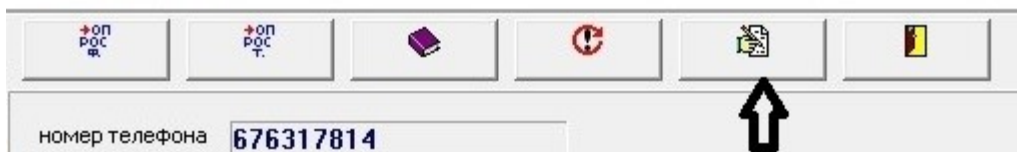
виконується перезапуск модему з попереднім очищенням поточного завдання. Після виконання команди, контролювати повідомлення:



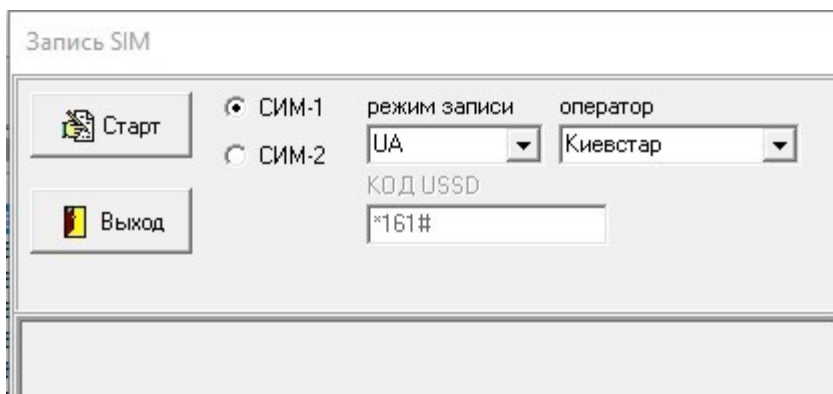
- Запис номера SIM

По кнопці “запись номера SIM карти” -

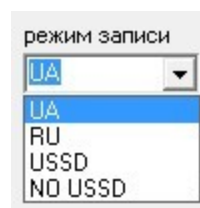
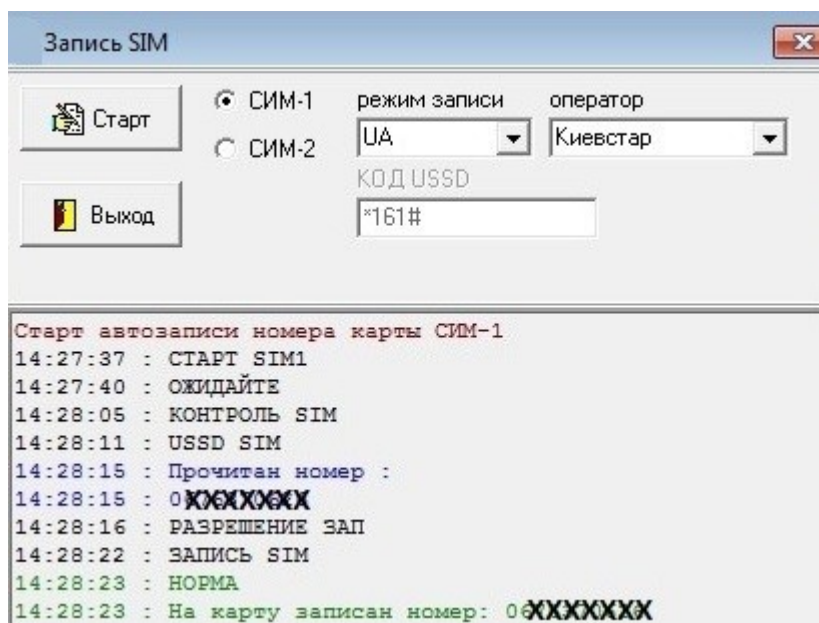
Флаги и телеметрия



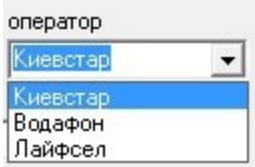
Потрапляємо у вікно:

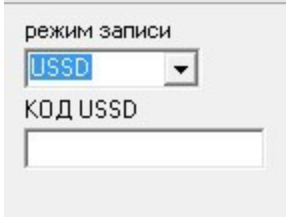


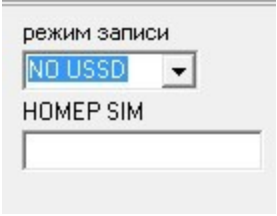
Де по кнопці “Старт” виконується запис номера SIM на карту.



В полі“режим записи” вибирається режим запису :

- В режимі "RU", в полі оператор  вибирається оператор встановленої SIM карти;

- В режимі "USSD", в полі  "КОД USSD" вводиться код USSD запиту для запиту у оператора номера SIM;

- В режимі "NO USSD", в полі  "НОМЕР SIM" вводиться номер SIM.

Вікно "О ПРОГРАММЕ"



Викликається вікно